

Le città svizzere: forze e dinamiche nel contesto federale

Coscienza Svizzera, Bellinzona, 30 gennaio 2020

**Quale sviluppo
territoriale?
Considerazioni
demografiche
e strutturali**

Martin Schuler



<http://vocegambarogno.blogspot.com/2011/02/il-parco-del-piano-di-magadino-serata.html>

Une entrée en matière: les agglomérations suisses et voisines selon leur nombre d'emplois

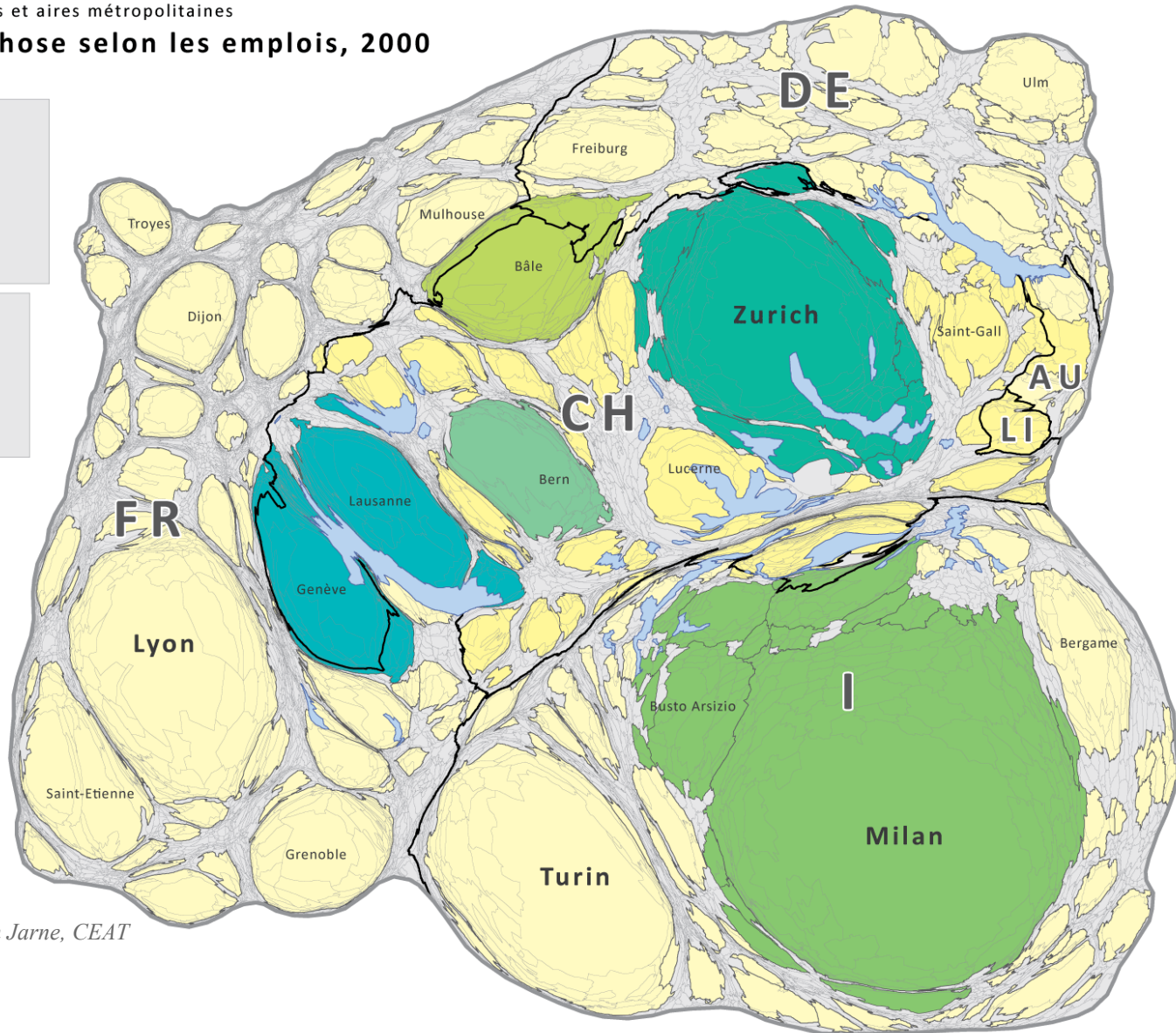
Agglomérations et aires métropolitaines

Anamorphose selon les emplois, 2000

1'250'000

1'000'000

100'000



Source : Alain Jarne, CEAT

Una Svizzera che si allontana dalla Svizzera italiana?

Coscienza Svizzera, Lugano-RSI, 11 marzo 2019

Koordinaten 718000 / 96500

Ponte-diga di Melide, 1844/47

Pasquale Lucchini di Gentilino

***(Le retour sur une conférence
donnée à Lugano il y a une année)***

***Economia, società e territorio:
verso regioni svizzere separate?***

Martin Schuler, Lausanne

© Schweizer Luftwaffe, 1936

http://luftbilder-der-schweiz.ch/images/b/b2/Lugano_1936_1_541A002.jpg

(Les réponses données le 11 mars 2019)

4a. Régions suisses, quelles «séparations»?

- *Les indicateurs (économiques, sociaux, de transports) choisis pour la présentation ne montrent guère de différenciations économiques inquiétantes → au contraire, il semble y avoir des convergences;*
- *Les effets des réseaux tendent à une plus grande interconnexion sur le Plateau;*
- *Entre Suisse allemande et Suisse romande, il y a moins de thèmes discordants qu'il y a 20 ans;*
- ***Est-ce que la diminution des dissensions entre les deux grandes régions linguistiques défavorise la position du Tessin?***
- ***Le Tessin de 2020: Plus relié, plus détaché?***

(Les réponses données le 11 mars 2019)

4b. «... et la position du Tessin»: quelles «séparations»?

- *Le Tessin se trouve aujourd'hui plus proche du réseau urbain du Moyen-Pays suisse;*
- *En temps de trajet, le Tessin s'est éloigné du centre de la métropole milanaise;*
- *Le Tessin est le terminus de deux réseaux RER; mais la distance-temps reste au-delà des temps pendulaires;*
- ***La position du Tessin sur l'axe de transit Nord-Sud lui a été favorable pour de grands investissements, mais cet axe souffre encore de maillons faibles.***
- ***Que le Tessin se mobilise à nouveau pour des projets européens!***



La conférence de 2020 – Le città svizzere

Quel développement territorial?

- **Considérations démographiques:**
- Quelle est la position de la Suisse en Europe?
- Comment ont évoluées la Suisse urbaine et la Suisse rurale?
- **Considérations structurelles (économie, morphologie, économie, transports):**
- Quelles sont les différences entre la productivité économique selon le Moyen-Pays, le Jura, les Alpes et le Tessin?
- Quelles ont été les formes de l'urbanisation dans le temps? (Utilisation du sol et aménagement 1982-2018)
- Les systèmes de transports (rail et route)

(ad démographie internationale)

Evolution de la population 2008-2017 dans les pays européens

La Suisse est un des pays à plus forte croissance (+10%).

En moyenne des pays, la croissance en Europe se situait à +0,5%

Pays	2008	2017	2008/17
Luxembourg	489	596	1.220
Malte	409	468	1.143
Norvège	4'768	5'277	1.107
Suisse	7'648	8'420	1.101
Suède	9'220	10'058	1.091
Irlande	4'426	4'784	1.081
Islande	319	343	1.075
Grande Bretagne	61'824	65'809	1.064
Belgique	10'710	11'382	1.063
Autriche	8'322	8'773	1.054
Danemark	5'489	5'761	1.049
Finlande	5'286	5'508	1.042
France	62'300	64'910	1.042
Pays-Bas	16'446	17'100	1.040
Italie	58'827	60'537	1.029
Slovénie	2'023	2'066	1.022
Tchéquie	10'385	10'594	1.020
Macédoine du Nord	2'047	2'075	1.013
Espagne	45'983	46'549	1.012
Slovaquie	5'379	5'439	1.011

Pays	2008	2017	2008/17
Monténégro	616	622	1.010
Féd de Russie	142'742	144'000	1.009
Allemagne	82'120	82'522	1.005
Bélarus	9'528	9'498	0.997
Pologne	38'116	37'975	0.996
Estonie	1'337	1'317	0.985
Portugal	10'558	10'300	0.976
Hongrie	10'038	9'788	0.975
Albanie	2'947	2'873	0.975
Grèce	11'078	10'768	0.972
Ukraine	46'258	42'316	0.968
Croatie	4'310	4'130	0.958
Romania	20'538	19'644	0.956
Serbie	7'350	7'021	0.955
Bulgarie	7'623	7'076	0.928
Ukraine	46'258	42'316	0.915
Bosnie-Herzégovine	3'842	3'510	0.913
Lettonie	2'177	1'942	0.892
Lituanie	3'198	2'828	0.884
Moldavie	3'570	3'000	0.840
Europe	776'504	780'010	1.005

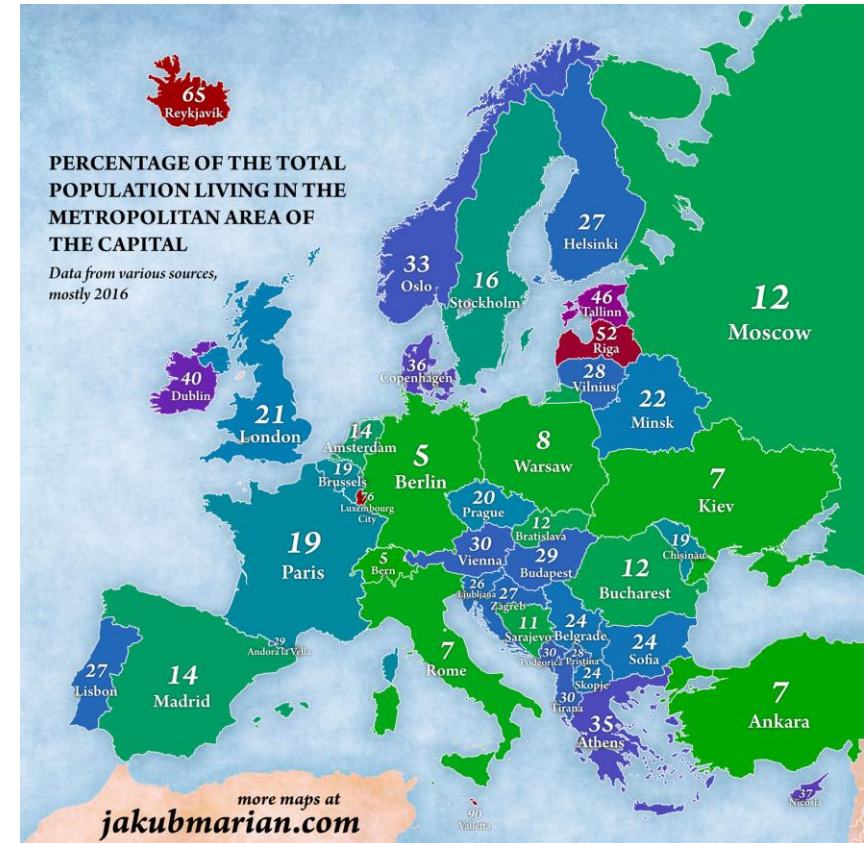
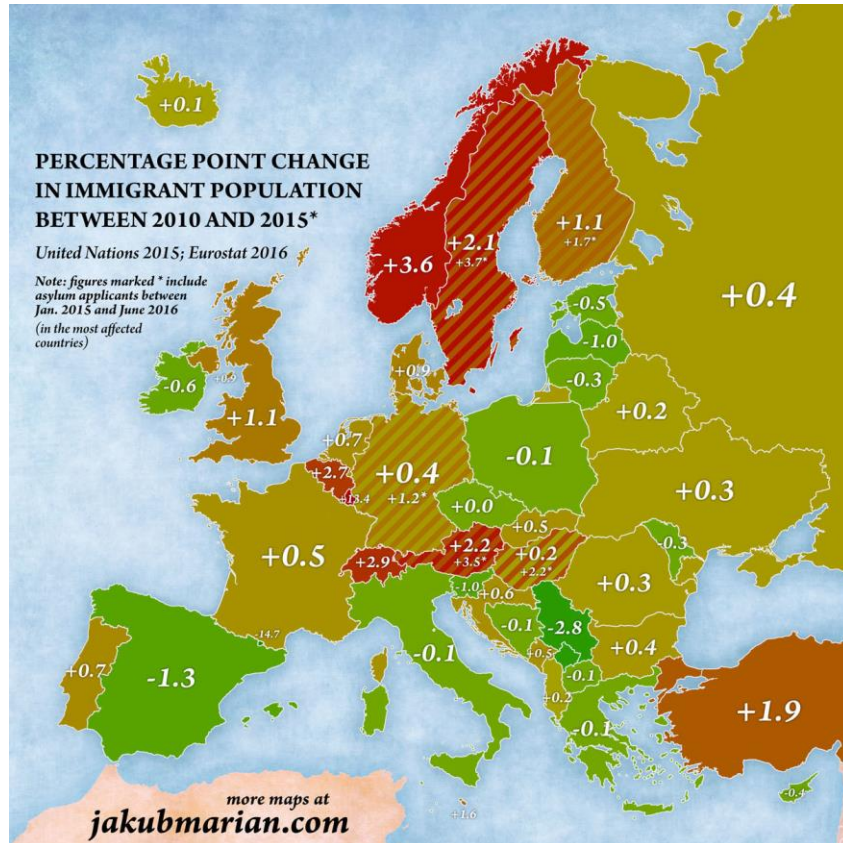
bleu: Nord-Ouest; jaune: Sud; brun: Est

(ad démographie et structure urbaine internationale)

Deux indicateurs par pays européens

a) Croissance 2010-2015 due à l'immigration

b) Pourcentage de la population vivant dans région de la capitale

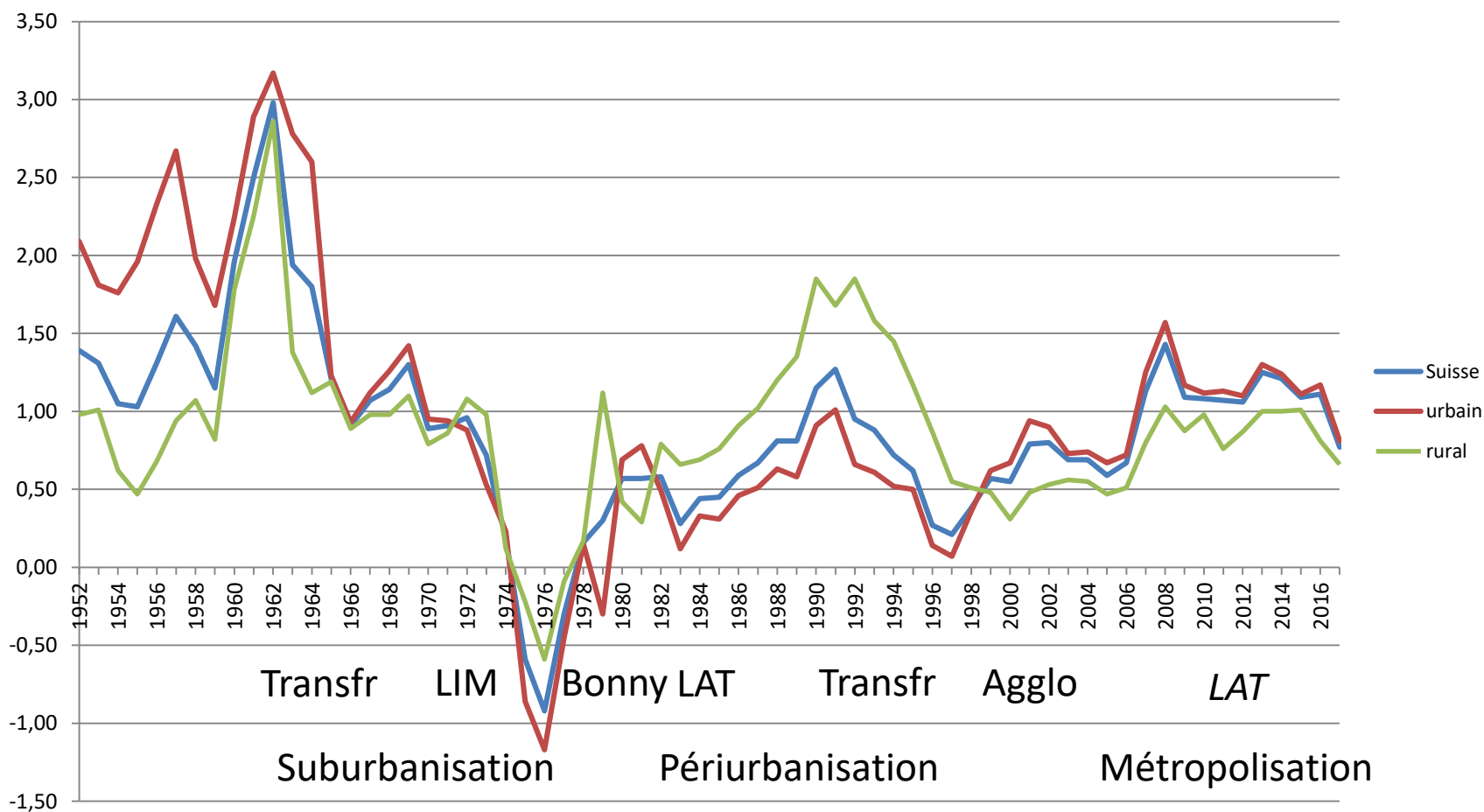


Le gain démographique par l'immigration est forte en Suisse

Plus petit le pays, plus grand le poids de la capitale; la Suisse en est une exception

(ad démographie nationale)
Population urbaine et rurale en Suisse, 1952-2017

Base: définitions des agglomérations adaptées tous les dix ans

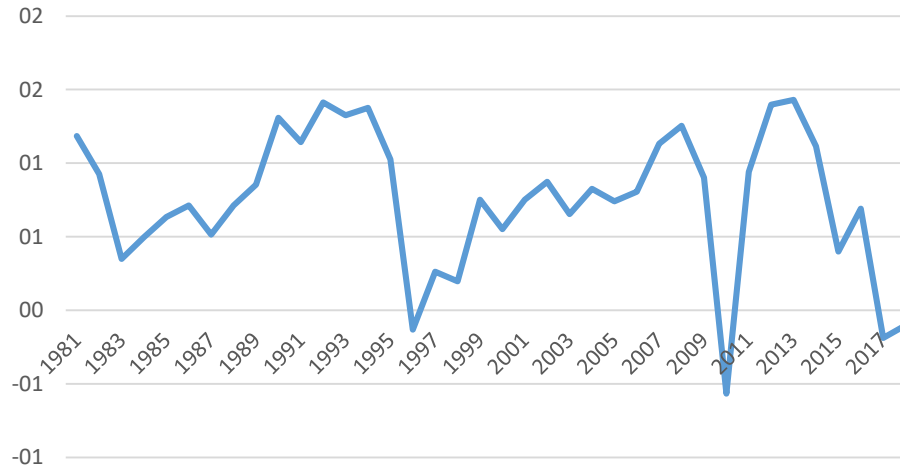


L'urbain croît davantage que le rural – sauf entre 1974 et 1998

(ad démographie tessinoise)

Population: croissance annuelle de 1981 – 2018, Ticino

Population, evolution 1981-2018



- Entre 1981 et 2016, la population du Tessin a augmenté en moyenne de 0.8% comme celle de la Suisse entière.
- Depuis 2016, la Suisse continue de croître; par contre, le canton du Tessin perd de sa population. Tous les districts sont concernés, à l'exception de Bellinzona. Quelles sont les causes?

(ad structure économique de l'urbain)

Une mesure régionale de la productivité des emplois

Source: Dessemontet Pierre, Abram Pointet et Martin Schuler,
La productivité des régions de montagne en Suisse, 2020 (à paraître)

Explications:

La productivité

Coûts (salaires, matières, foncier, machines);

Revenus (ventes);

Modifications régionales:

Coûts de transports;

Taille du marché local;

Règles sur le marché d'emploi;

Impôts et subventions;



<https://www.cdt.ch/ticino/bellinzona/quot-tvi-svelo-il-ticino-del-futuroquot>

Bases statistiques:

Depuis 2008:

produit intérieur et valeur ajouté par canton selon une classification en sept domaines économiques.

www.estv.admin.ch Steuerstatistiken

www.bfs.admin.ch comptes nationaux, production

Emplois ETP (équivalent plein-temps), productivité brute et indices structurels et géographiques

Suisse et 5 régions: Rhin (Bâle), Jura, Moyen-Pays, Alpes, Ticino

	Rhin	Jura	Moyen-Pays	Alpes	Ticino	Suisse
Emplois ETO, en 2018	255028	218915	2825145	368740	175553	3843381
Valeur ajoutée brute (en mio CHF)	54392	36725	475349	54544	27614	648624
Productivité brute par emploi ETP (en 1000 CHF)	213.3	167.8	168.3	147.9	157.3	168.8
Indice régional de productivité brute par rapport à la productivité brute nationale (=1)	1.26	0.99	1.00	0.88	0.93	1.00
Indice régional de productivité structurelle par rapport à la productivité struct. nationale	1.28	1.03	0.99	0.82	1.02	1.00
Indice régional de productivité géographique	0.99	0.96	1.00	1.07	0.92	1.00

Les résultats de la productivité par emploi (I)

- **Productivité brute par emploi:**
 - Bâle: valeur maximale, grâce à l'industrie
 - Jura: valeur moyenne, grâce à l'industrie forte
 - Moyen-Pays = proche de la valeur nationale (finance, agriculture, admin positives)
 - Tessin: légèrement en-dessous de la valeur nationale
 - Alpes: clairement en-dessous de la valeur nationale
- **Effet structurel de la productivité:**
 - Par branches économiques, l'industrie a des valeurs fortes à Bâle (pharma) et dans le Jura (microtechnique)
 - Au Tessin, toutes les branches sont proches de la moyenne nationale, à l'exception de la finance (plus faible)
 - Dans les Alpes, presque toutes les branches ont une productivité plus faible qu'en moyenne nationale → les entreprises y installées sont dans des catégories économiques faibles.

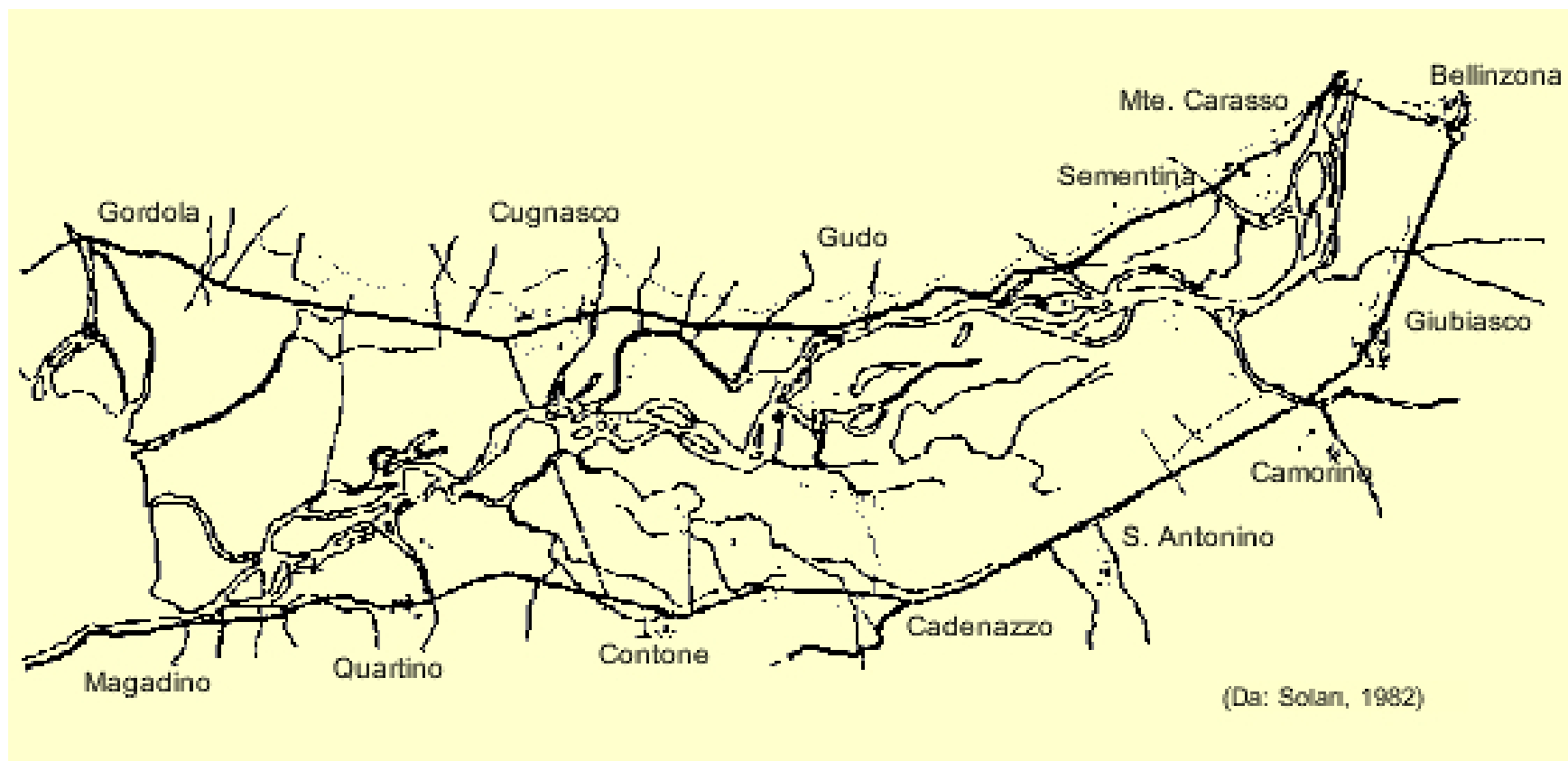
Les résultats de la productivité par emploi (II)

- **Indice régional de la productivité:**
- En règle générale: un effet structurel positif est lié à un effet régional négatif (coûts élevés de la densité) est vice-versa.
- Les régions de Bâle et du Moyen-Pays se trouvent proches de la moyenne nationale → uniquement dans les hyper-centres, les branches les plus fortes (p.ex. la finance à Zurich) profitent encore des avantages de la centralité.
- Dans les Alpes, si l'effet structurel est négatif, l'effet régional est positif dans toutes les branches (sauf dans l'agriculture, la finance et l'administration) → l'attrait de ces régions réside dans leurs avantages sur les marchés de l'emploi et immobilier.
- Au Tessin, les indices régionaux sont presque toujours négatifs → la structure économique est bonne, les coûts spécifiques à la région ne le sont pas (foncier)

(ad structure morphologique de l'urbain)

Densification et dé-densification (dilution)

Le processus d'urbanisation selon la statistique de la superficie



Estratto dal CD-Rom "Conoscere e capire Le Bolle di Magadino"

©2001, Centro didattico cantonale, Bellinzona, Svizzera.

In collaborazione con la Fondazione Bolle di Magadino

https://www.bolledimagadino.com/CD-rom/Cenni_storici/Cenni_storici_introduzione_2.php

La méthode

- Relevé des surfaces construites lors des mise-à-jour des cartes nationales de Swisstopo.
- Jusqu'à maintenant, quatre phases de relevés ont été enregistrées: 1979/85, 1992/97, 2004/09 et 2014/2019 (manquent encore GL, SG et GR)
- On dispose donc de trois périodes intercensitaires, pour lesquels l'évolution du nombre d'hectares construits peut être calculée.
- En se référant à l'évolution de la population, on peut comparer l'évolution de l'urbanisation et de la population: il y a densification, si la population croît davantage que les surfaces construites.

Suisse (sans GL, SG et GR): évolution de la surface construite et de la population – tendance à la dé-densification et la densification

relevés	surface construite en ha	population	période	évolution de la surface construite en ha (%)	evolution de la population (en %)	tendance de l'urbanisation
1979/85	220900	5779200				
			1979/85-1992/97	13.0	9.3	dédensification
1992/97	249600	6317500				
			1992/97-2004/09	9.2	7.7	dédensification
2004/09	272600	6804900				
			2004/09-2013/18	6.3	10.4	densification
2013/18	289700	7510900				

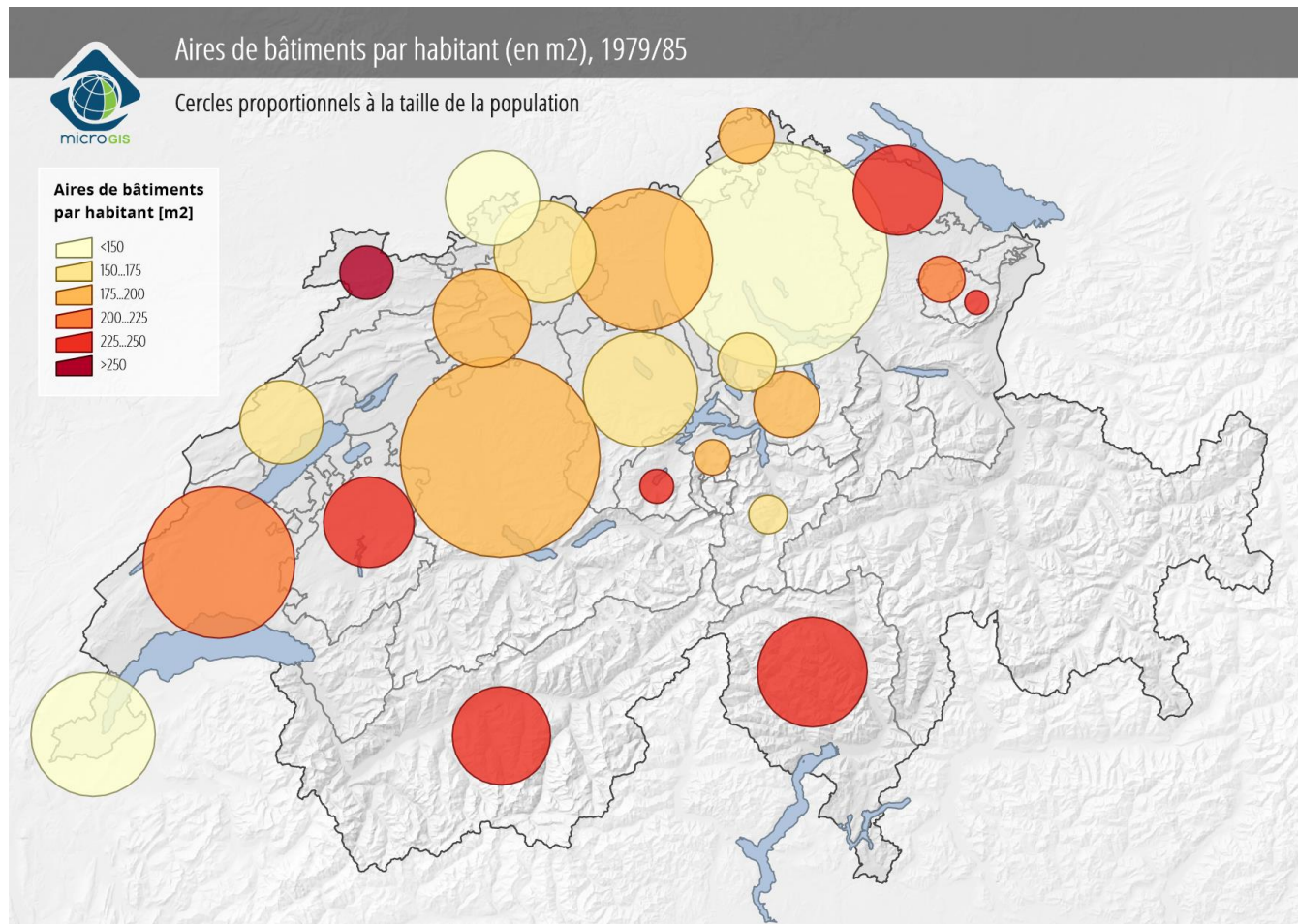
Hypothèses:

Les mesures de l'aménagement du territoire ont eu un impact;

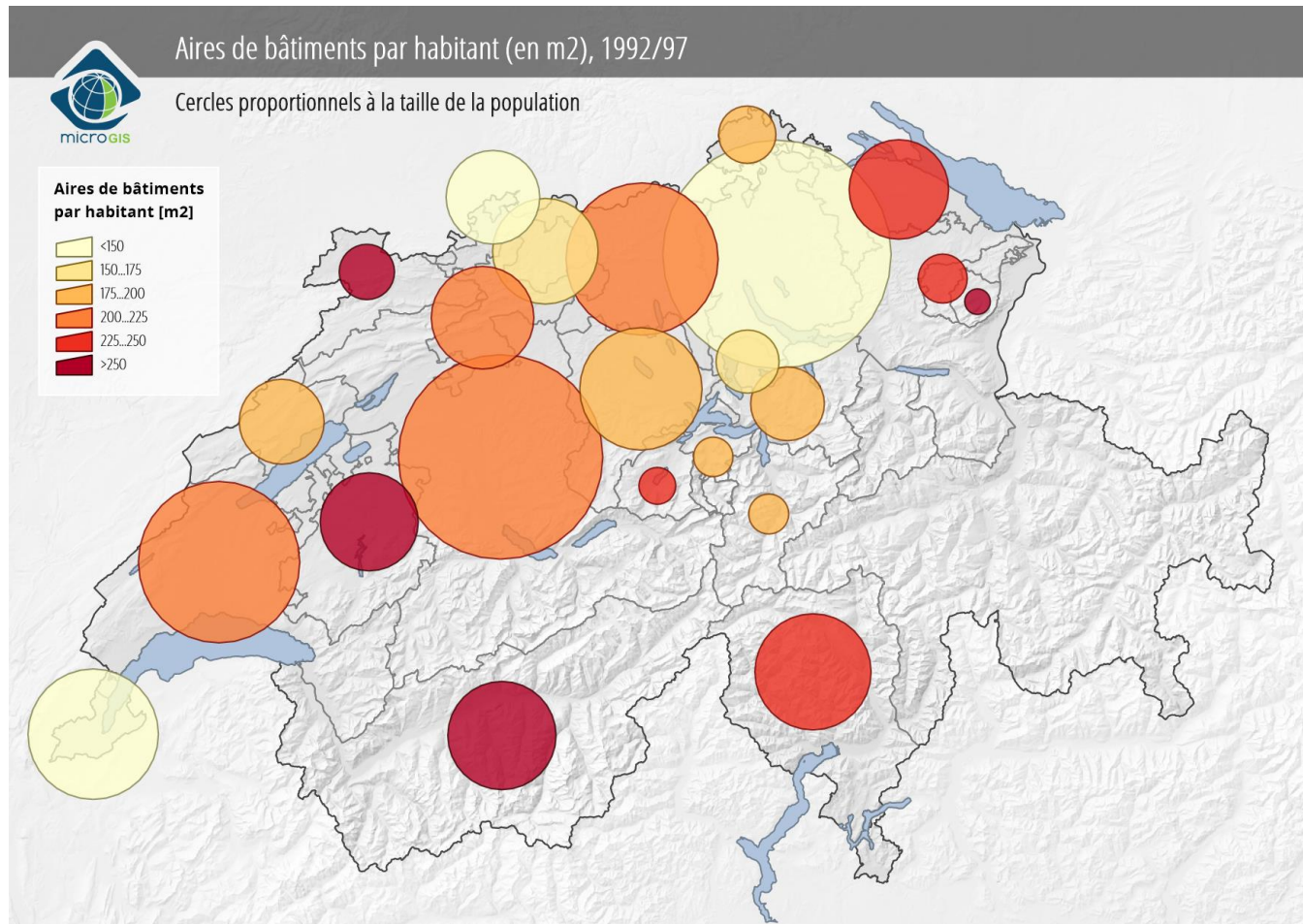
La concentration sur l'urbain a favorisé la densification;

La forte croissance de la population a aidé à la densification

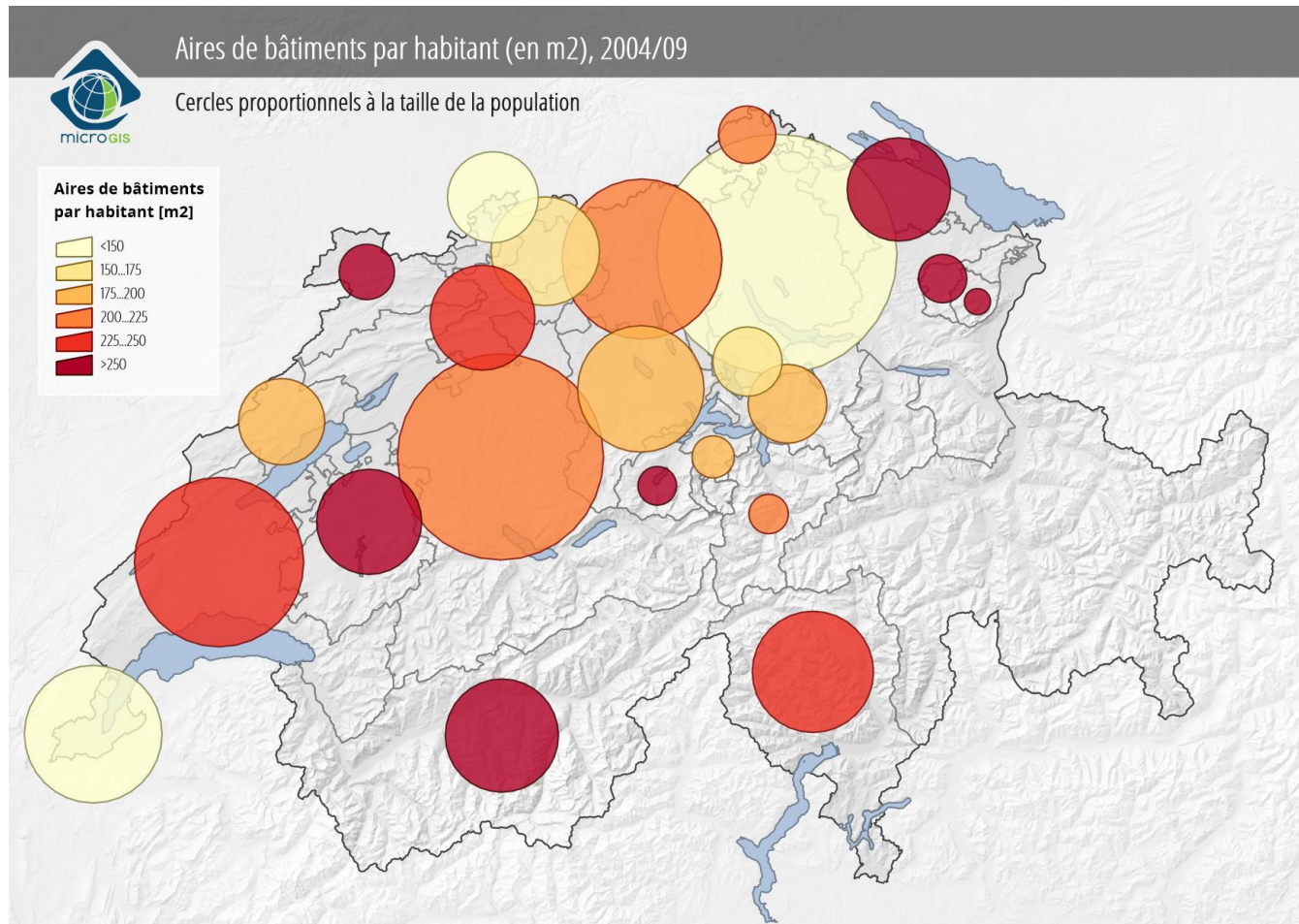
Aires des bâtiments par habitant (en m²), 1979/85



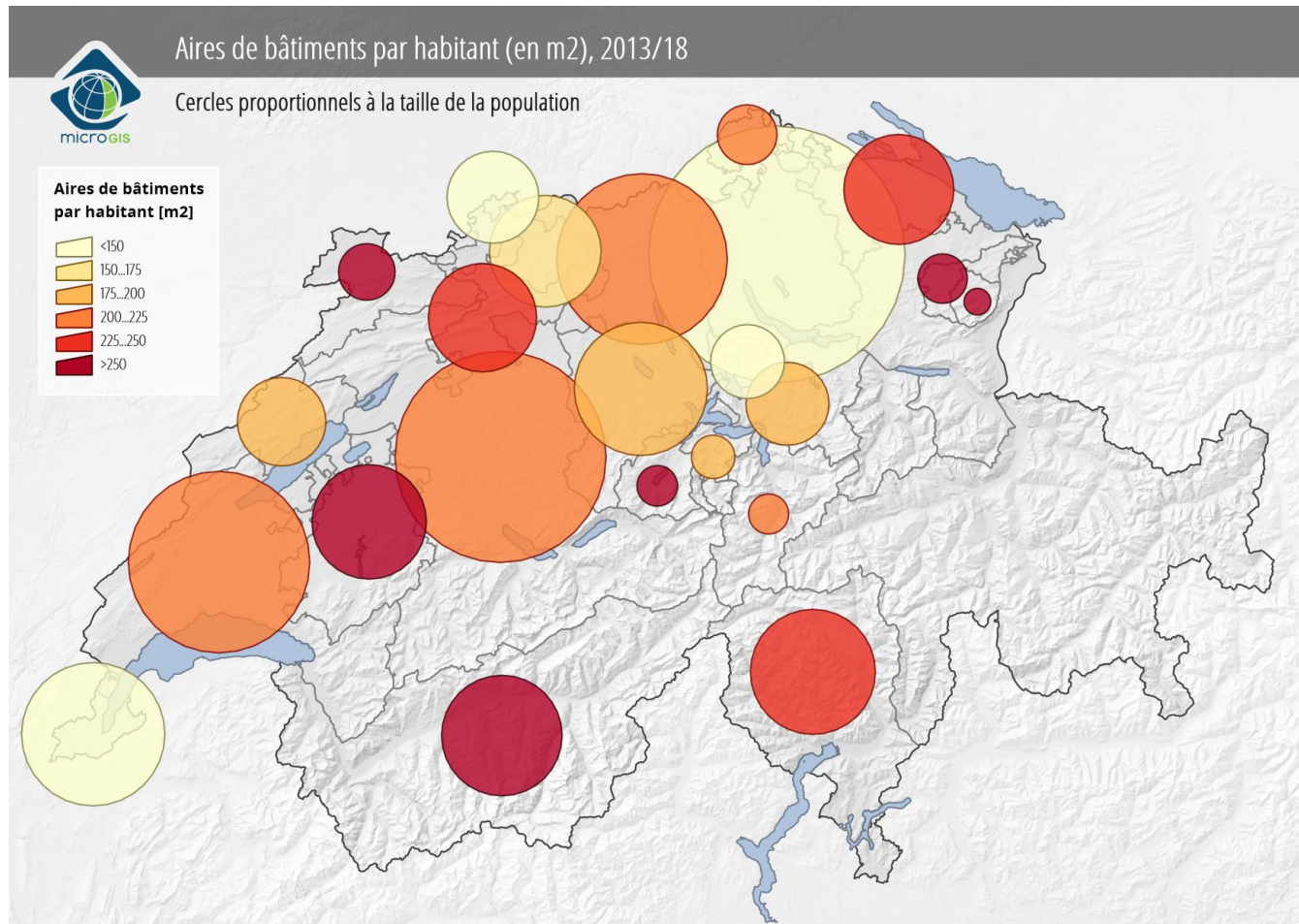
Aires des bâtiments par habitant (en m²), 1992/97



Aires des bâtiments par habitant (en m²), 2004/09



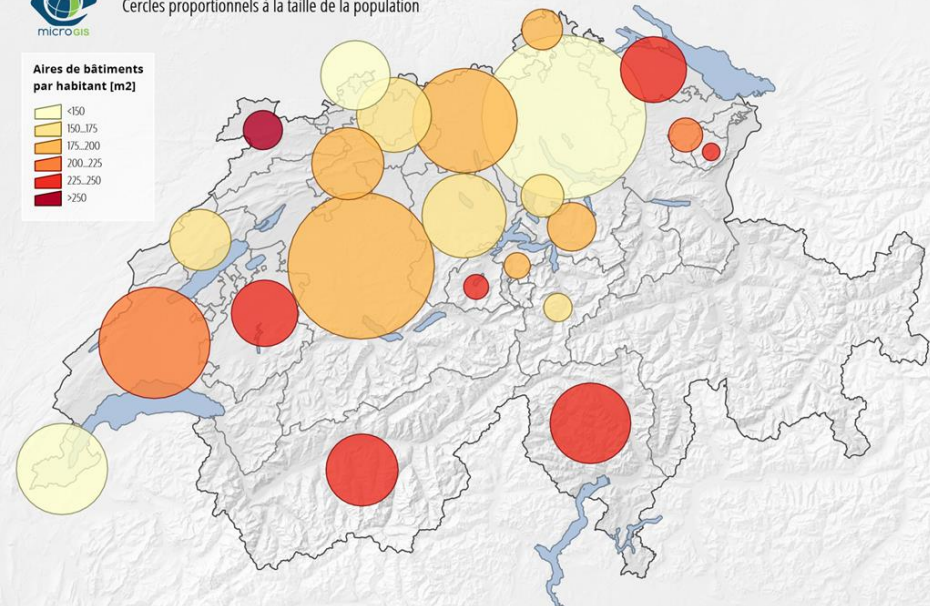
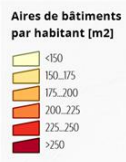
Aires des bâtiments par habitant (en m²), 2013/18





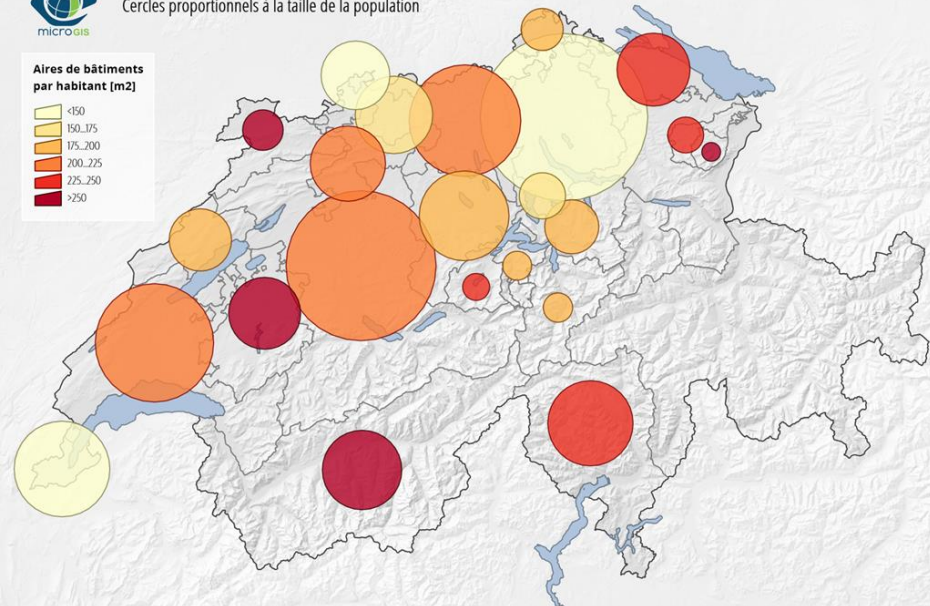
Aires de bâtiments par habitant (en m²), 1979/85

Cercles proportionnels à la taille de la population



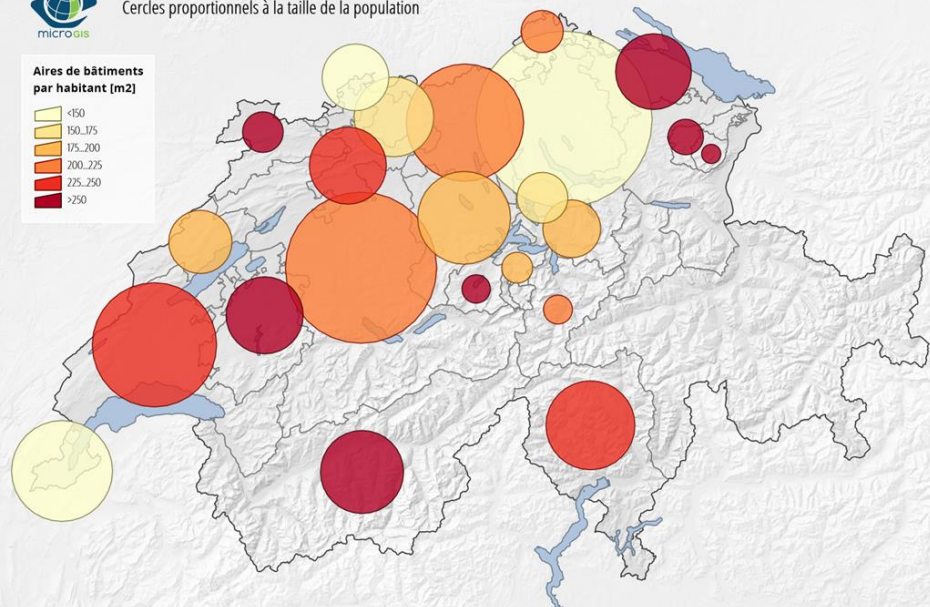
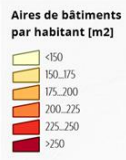
Aires de bâtiments par habitant (en m²), 1992/97

Cercles proportionnels à la taille de la population



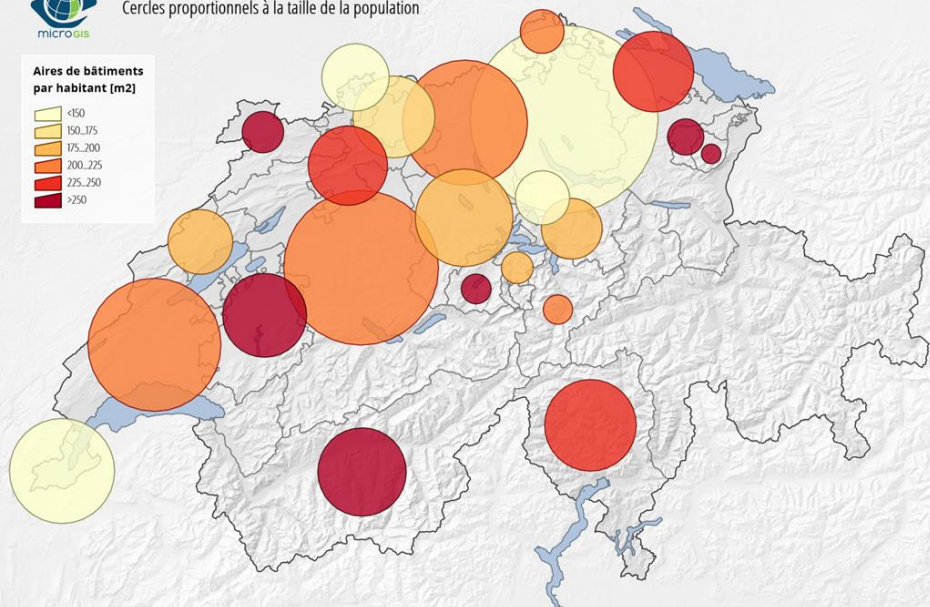
Aires de bâtiments par habitant (en m²), 2004/09

Cercles proportionnels à la taille de la population

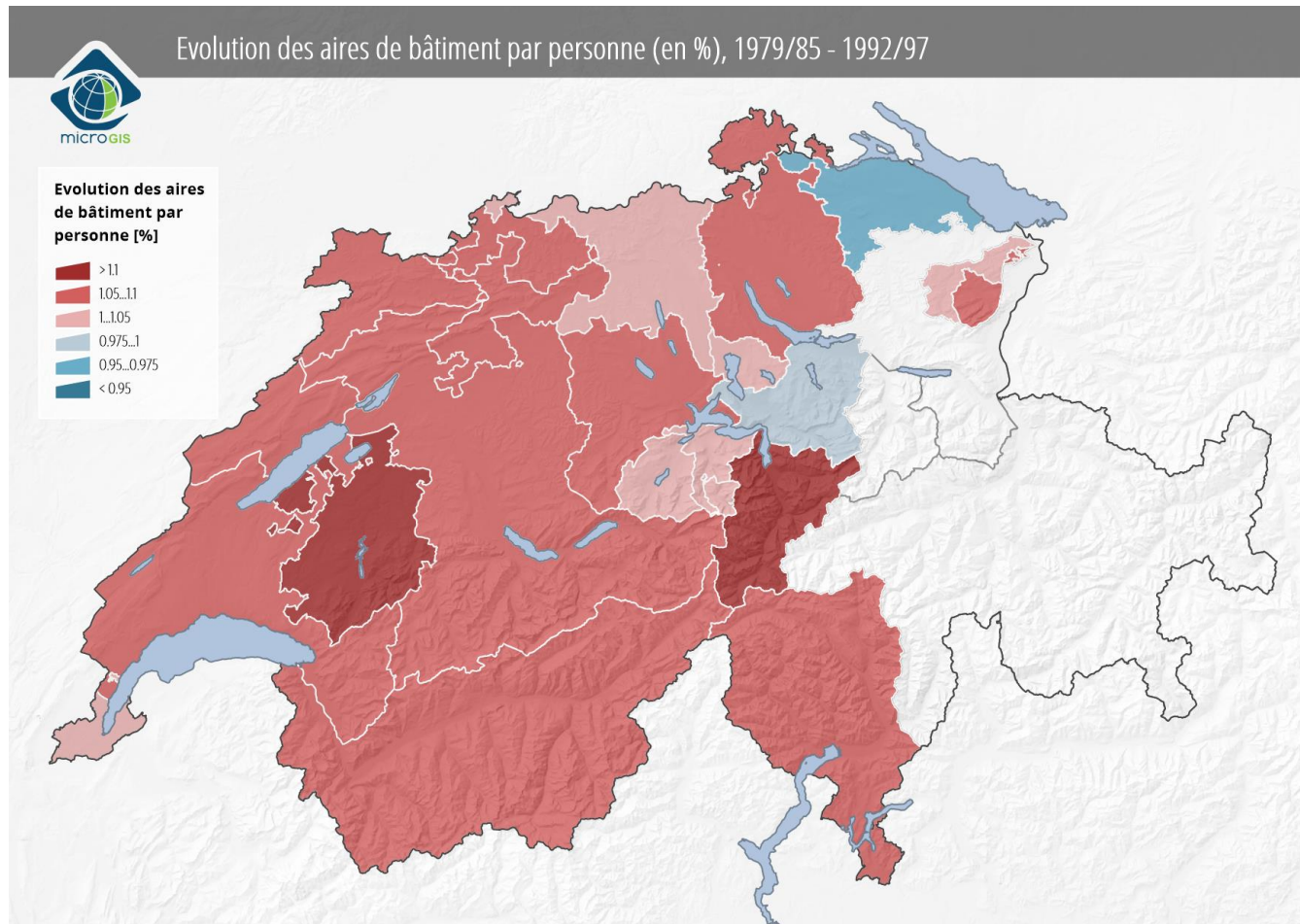


Aires de bâtiments par habitant (en m²), 2013/18

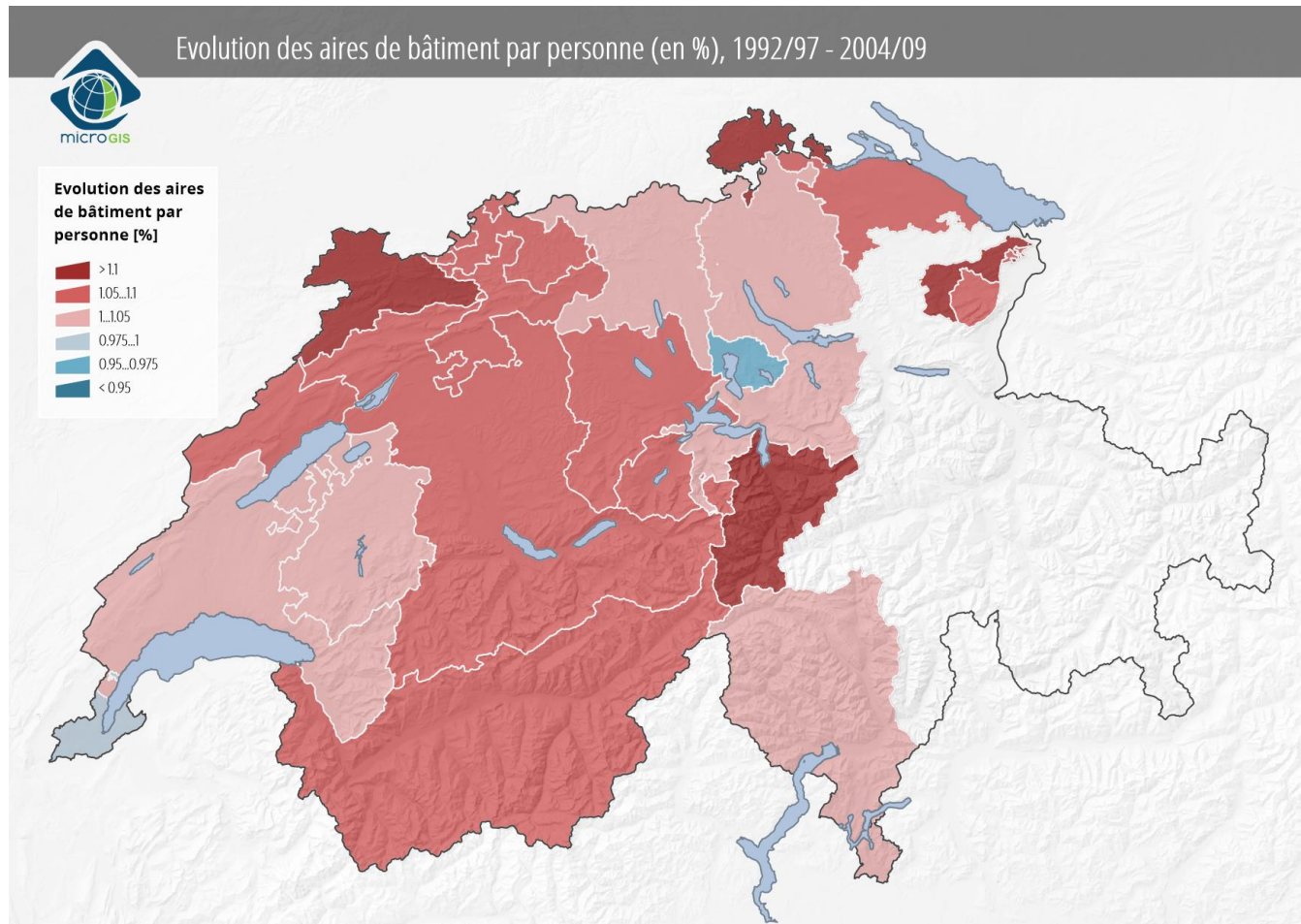
Cercles proportionnels à la taille de la population



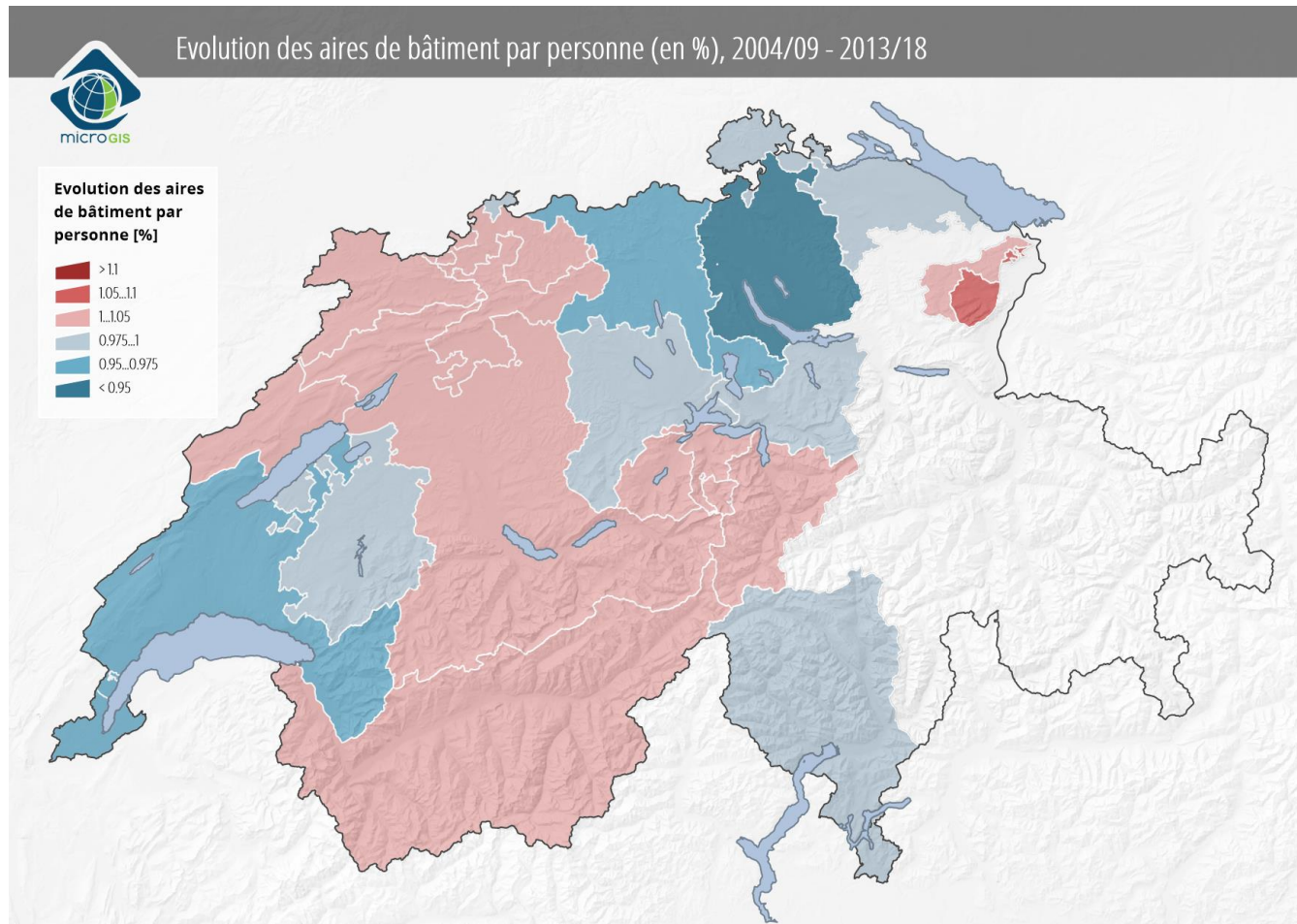
Evolution des aires de bâtiment par personnes (en %), 1979/85-1992/97



Evolution des aires de bâtiment par personnes (en %), 1992/97-2004/09

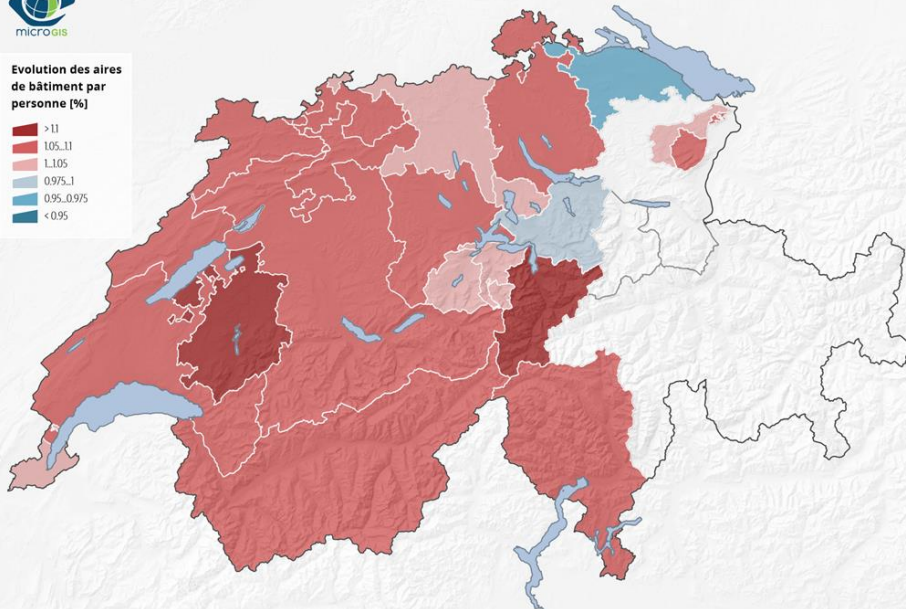


Evolution des aires de bâtiment par personnes (en %), 2004/09-2013/18

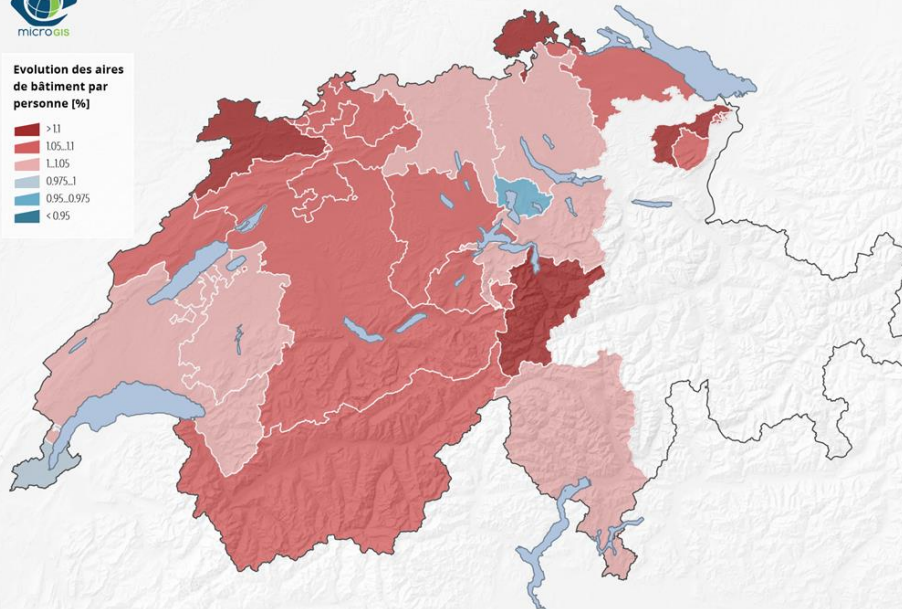
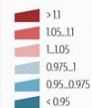




Evolution des aires de bâtiment par personne (%)



Evolution des aires de bâtiment par personne (%)

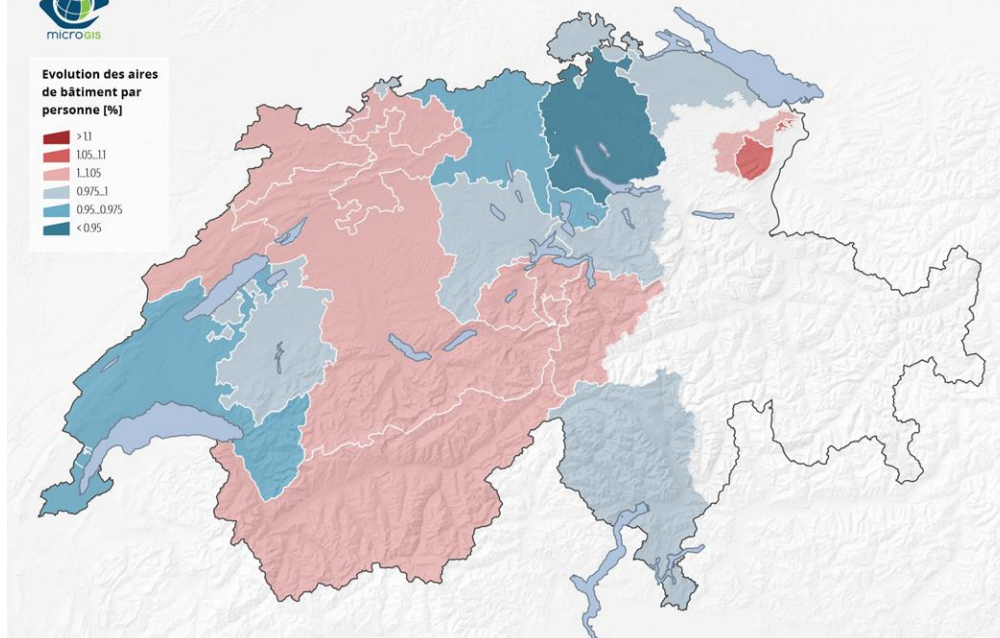
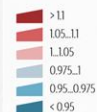


Durant les années 1982 à 1995, puis aussi entre 1995 et 2007, presque partout les aires de bâtiment augmentent davantage que la population → **il y a eu dé-densification.**

Entre 2007 et 2018, la croissance de la population est supérieure à celle des aires construites au Tessin, dans la région lémanique et au Grand Zurich → **dans les métropoles, il y a eu densification.**



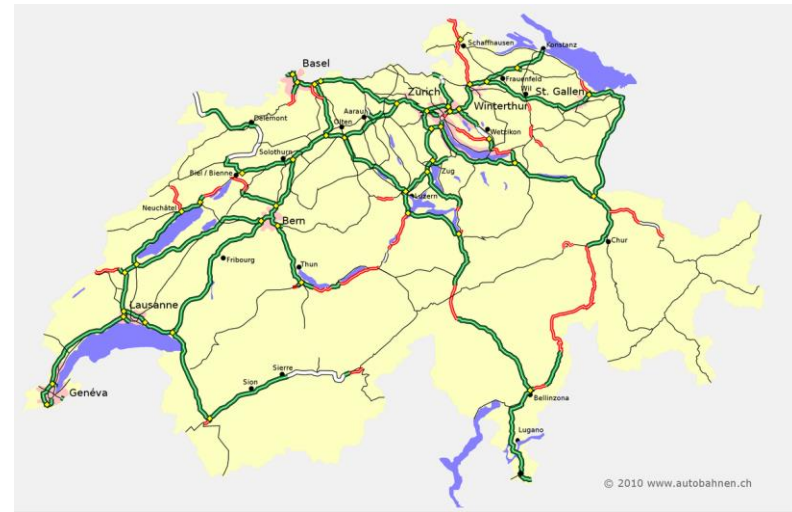
Evolution des aires de bâtiment par personne (%)





(ad transports)
**Les transports:
rail et route**

https://de.wikipedia.org/wiki/S-Bahn_Tessin



<https://www.google.com/url?sa=i&rct=j&q=&esrc=s&source=images&>

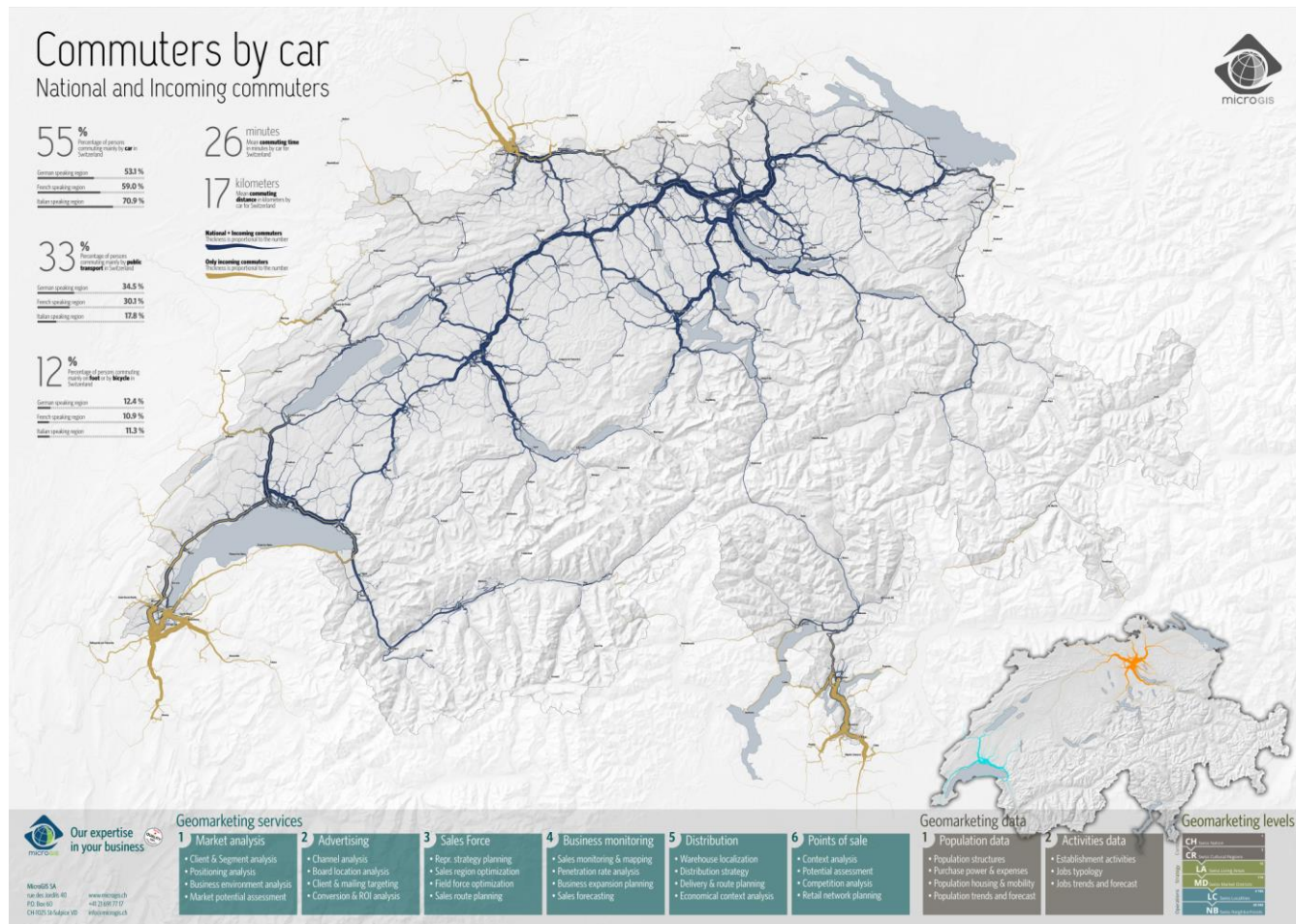


<https://www.bing.com/images/search?view=detailV2>



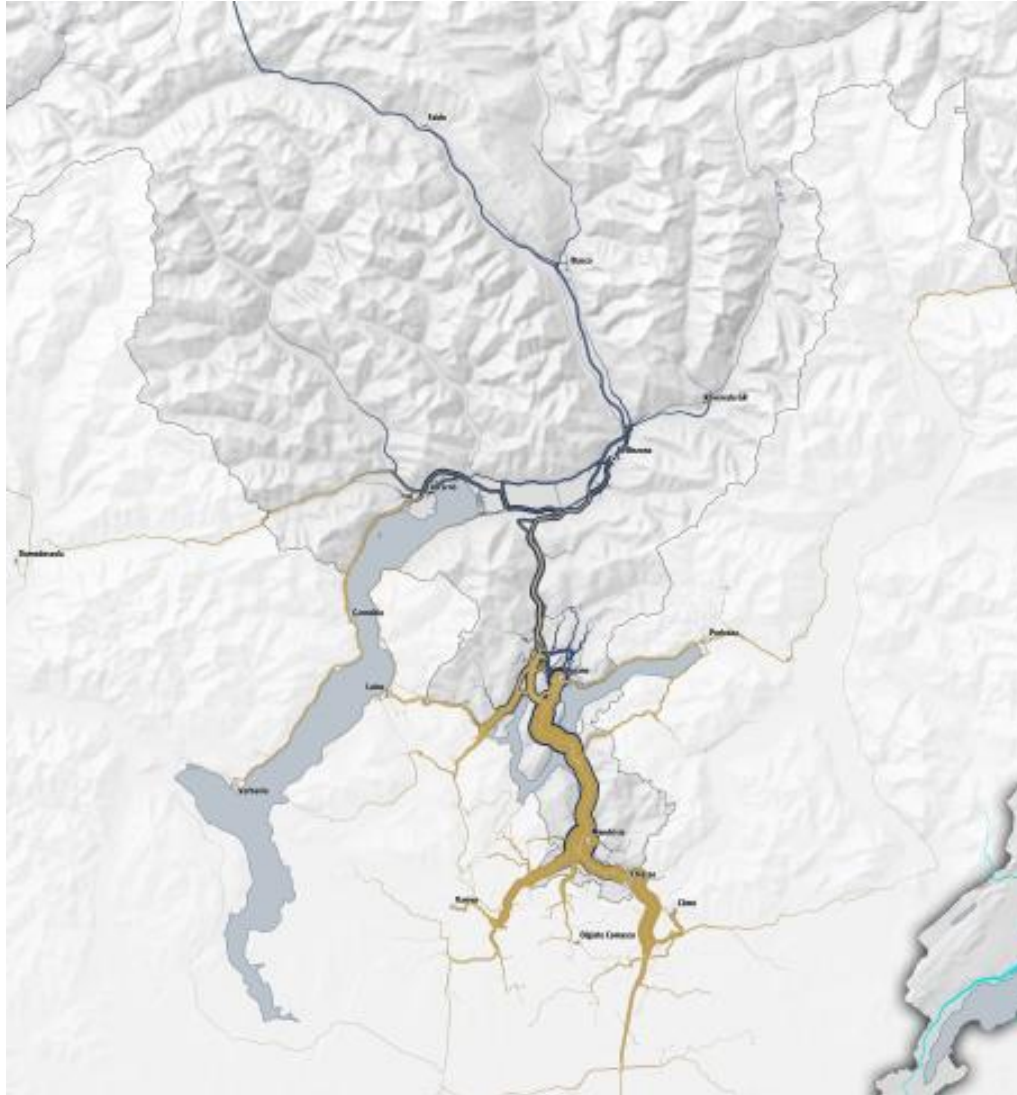
[https://fr.wikipedia.org/wiki/Autoroute_A2_\(Suisse\)#](https://fr.wikipedia.org/wiki/Autoroute_A2_(Suisse)#)

Pendulaires et frontaliers utilisant leur voiture pour leur trajet au travail



Source: MicroGIS, St-Sulpice – commande de la carte A1: info@microgis.ch

Pendulaires et frontaliers utilisant la voiture pour leur trajet de travail - un zoom sur le Tessin

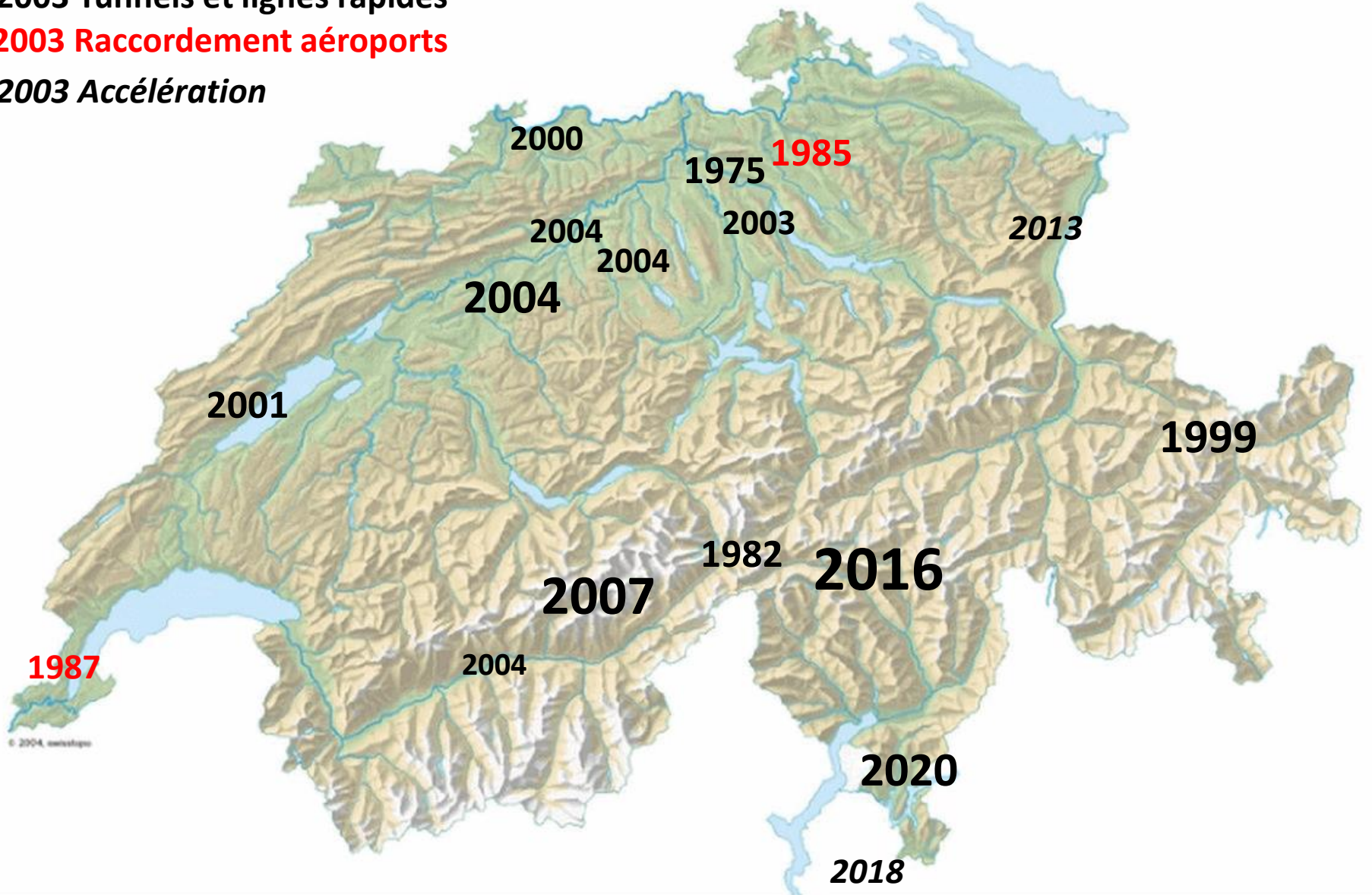


Chemins de fer: ouverture de nouveaux tronçons entre 2000 et 2020

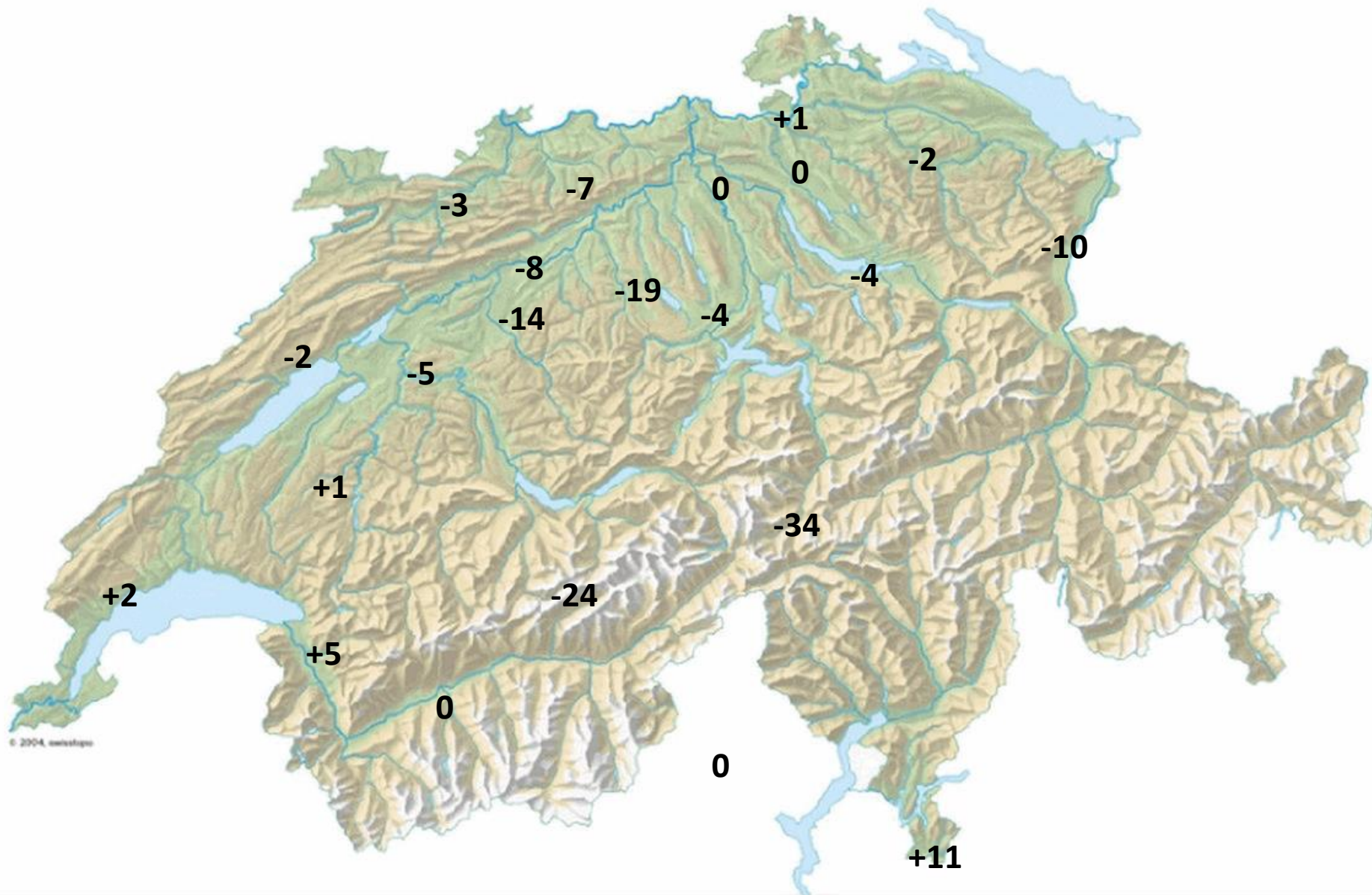
2003 Tunnels et lignes rapides

2003 Raccordement aéroports

2003 Accélération

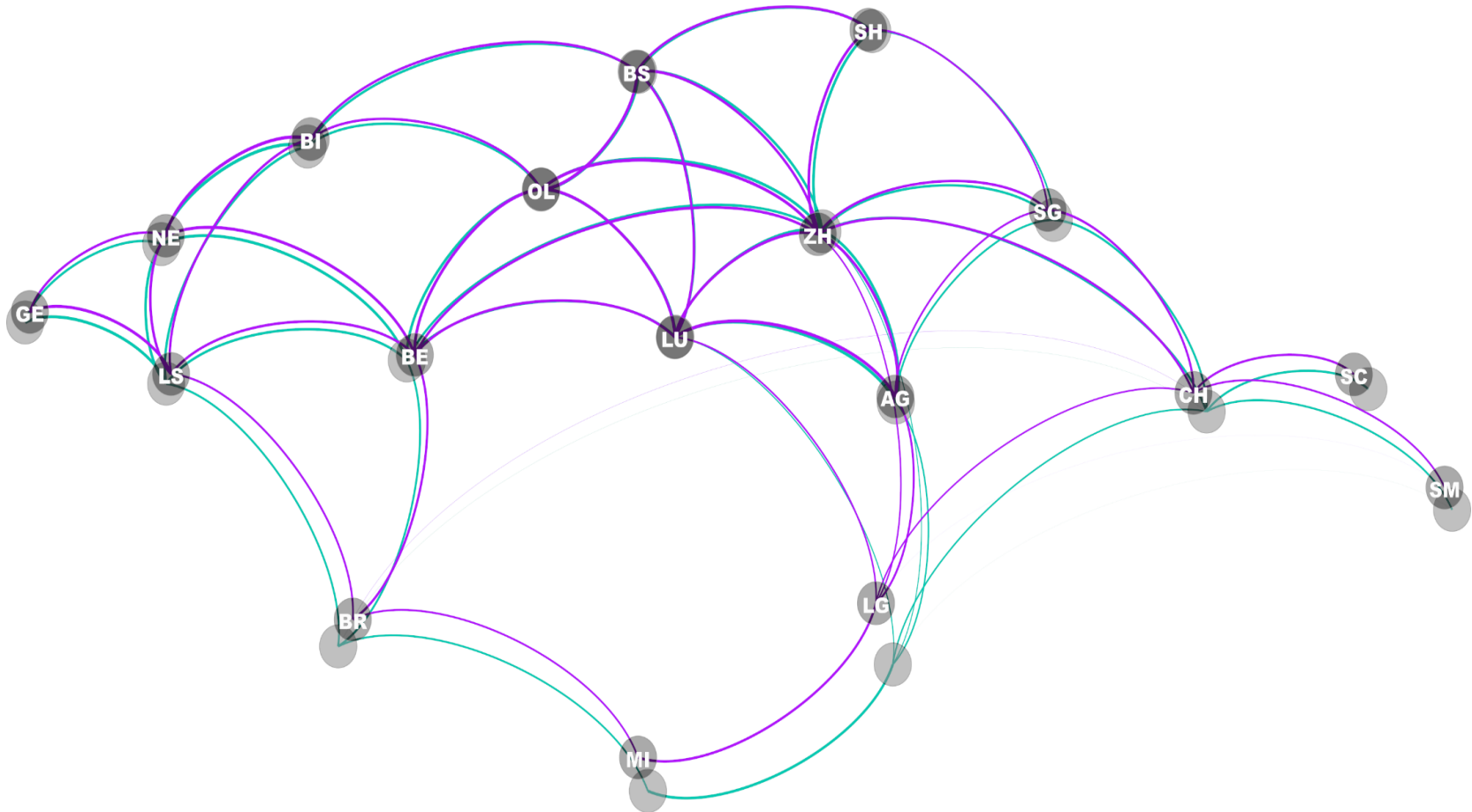


Les gains de temps sur les lignes principales entre 2002 et 2018 (en minutes)



L'interconnexion du réseau ferroviaire suisse, 2002, 2018

Une approche systémique des effets des améliorations sectorielles cumulées



Conception: Abram Pointet, Microgis

Les transports ferroviaire et routier

investissements – gains – effets

- La Suisse a massivement investi dans ses réseaux ferroviaire et routier;
- L'équité régionale fait l'objet de revendications politiques; dans l'ensemble, cela a conduit à des réseaux denses, ne favorisant pas seulement les centres;
- Les liaisons transfrontalières ont connu des développements tardives (S-Bahn Basel, 1997, TILO 2004/2018, CEVA-Genève 2019);
- → ces réseaux se trouvent sous pression de surcharge, notamment dans les interstices frontaliers

Quelques caractéristiques de l'évolution de la Suisse urbaine durant les dernières années ...

- Un pays à **forte croissance démographique** depuis sept décennies – la structure démographique est restée relativement favorable;
- Une Suisse à **économie forte**, mais à différenciation spatiale accrue: l'emploi hautement qualifié se trouve dans les métropoles; la périphérie compte;
- **Forte urbanisation**, soutenue par
 - la concurrence métropolitaines des économies spécialisés;
 - les investissements dans l'immobilier;
 - l'attrait du mode de vie urbain
- → cette période de synergie entre l'économie, l'écologie, le social et l'urbanisme est exceptionnelle – et elle se fissure.
- Urbain-rural: densification dans le déjà dense – et dé-densification dans le périurbain et rural

Quelques caractéristiques de l'évolution de la Suisse urbaine pour le Tessin ...

- Regardant les chiffres démographiques et économiques globaux, **le Tessin est un canton «moyen», un canton «normal».**
- Les moyennes cachent des écarts considérables et des constellations très spécifiques:
- Un canton très urbain, dense et en densification, en surcharge, bref souffrant de problèmes d'agglomération;
- Une économie que partiellement métropolitaine et des indices de l'économie régionale défavorables.

Aménagement du territoire



<https://www.hikr.org/gallery/photo536815.html>



<https://www.odc.ch/index.php/portfolio/riqualifica>

Projet de territoire Suisse 2012 (régions fonctionnelles)

Stratégie 1: Mettre en place des territoires d'actions et renforcer le réseau polycentrique de villes et de communes

Stratégie 1

Mettre en place des territoires d'actions et renforcer le réseau polycentrique de villes et de communes

Stratégie 1.1: Mettre en place des territoires d'actions

- Définir les zones d'action (zones d'actions)
- Définir les zones d'action (zones d'actions)
- Définir les zones d'action (zones d'actions)
- Définir les zones d'action (zones d'actions)

Stratégie 1.2: Renforcer le réseau polycentrique de villes et de communes

Renforcer le réseau polycentrique de villes et de communes

- Renforcer le réseau polycentrique de villes et de communes

Renforcer le réseau polycentrique de villes et de communes

Renforcer le réseau polycentrique de villes et de communes

Renforcer le réseau polycentrique de villes et de communes

Renforcer le réseau polycentrique de villes et de communes

Renforcer le réseau polycentrique de villes et de communes

Renforcer le réseau polycentrique de villes et de communes

Renforcer le réseau polycentrique de villes et de communes

Renforcer le réseau polycentrique de villes et de communes

Renforcer le réseau polycentrique de villes et de communes

Renforcer le réseau polycentrique de villes et de communes

Renforcer le réseau polycentrique de villes et de communes

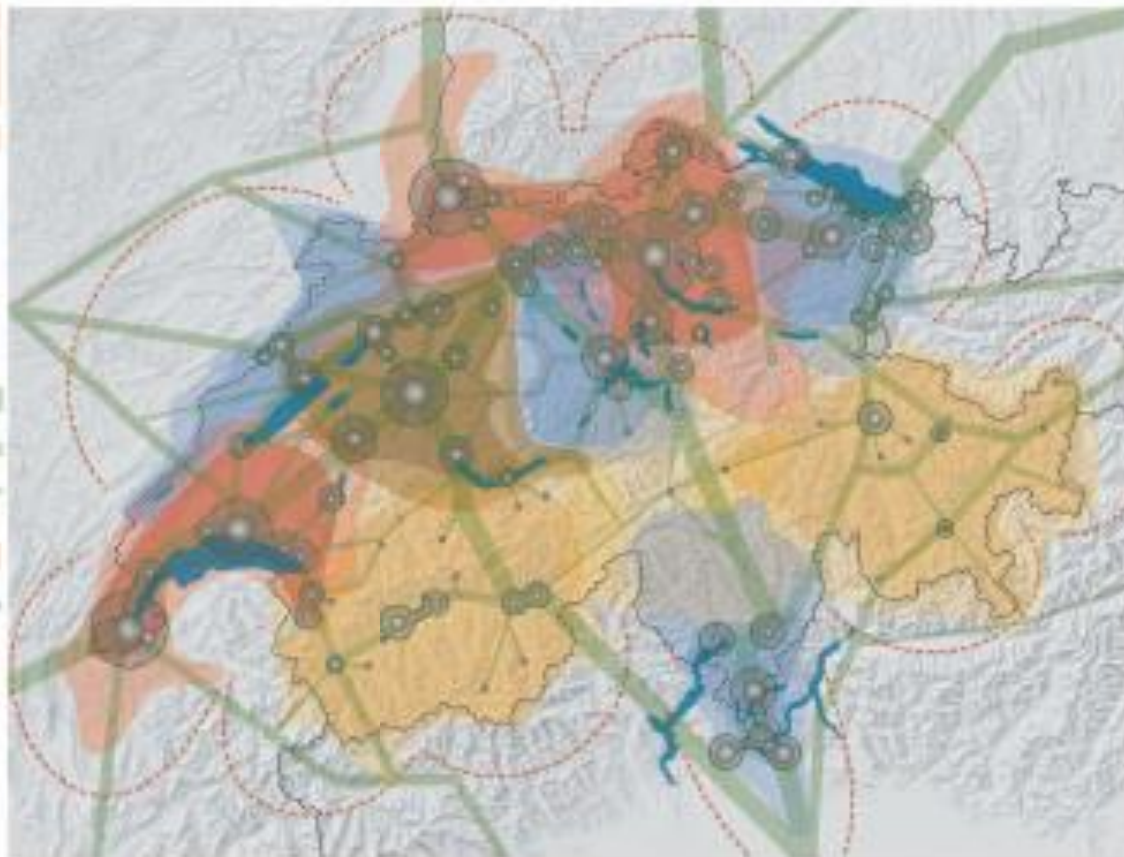
Renforcer le réseau polycentrique de villes et de communes

Renforcer le réseau polycentrique de villes et de communes

Renforcer le réseau polycentrique de villes et de communes

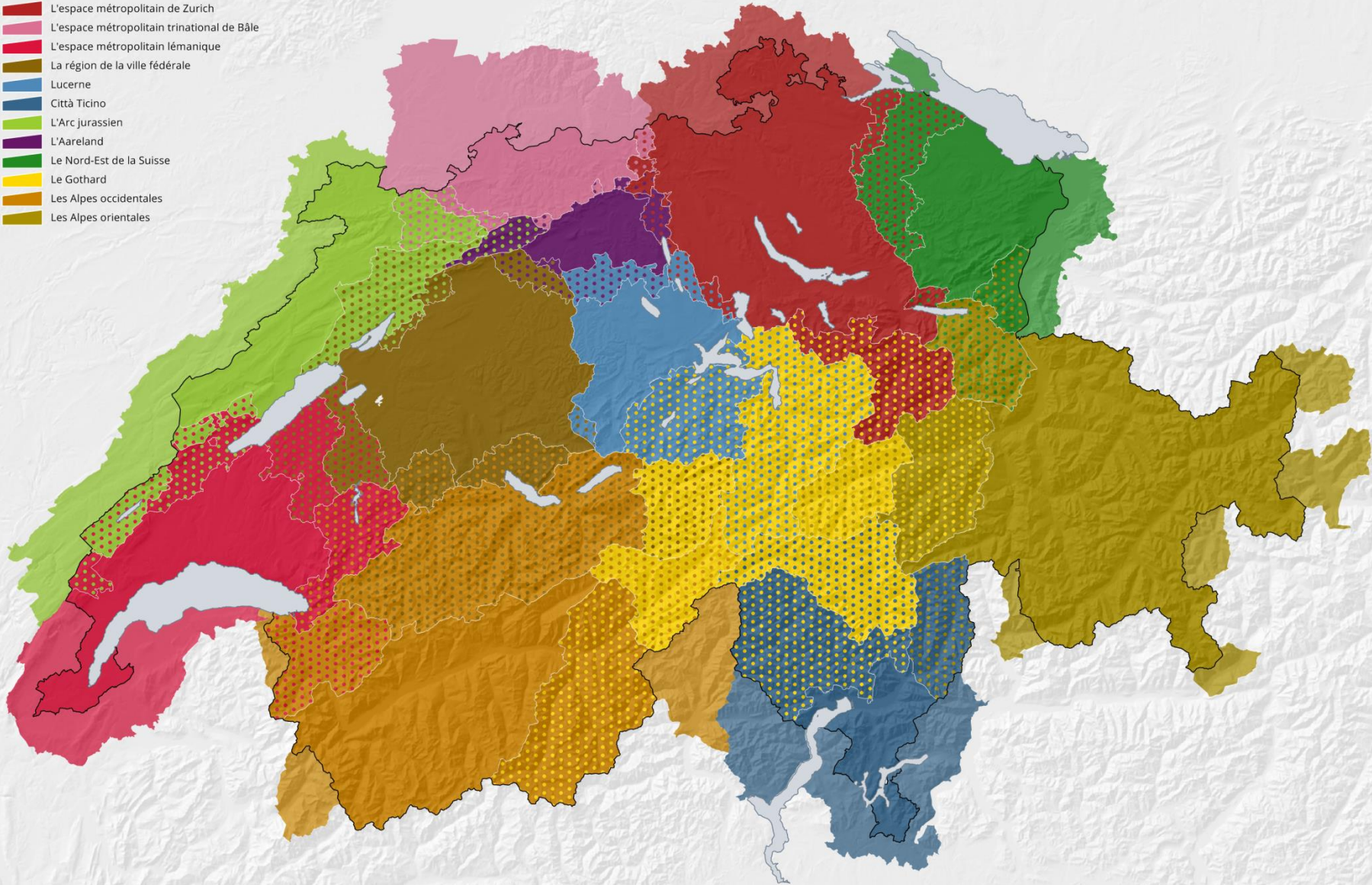
Renforcer le réseau polycentrique de villes et de communes

Renforcer le réseau polycentrique de villes et de communes



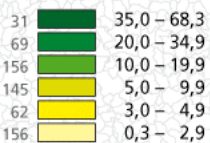
Les périmètres étroits et élargis des 12 territoires d'action selon l'ARE

- L'espace métropolitain de Zurich
- L'espace métropolitain trinational de Bâle
- L'espace métropolitain lémanique
- La région de la ville fédérale
- Lucerne
- Città Ticino
- L'Arc jurassien
- L'Aareland
- Le Nord-Est de la Suisse
- Le Gothard
- Les Alpes occidentales
- Les Alpes orientales



Anteil der Arbeitsplätze in Schweizer Gemeinden,
die von Grenzgängern eingenommen werden, in %

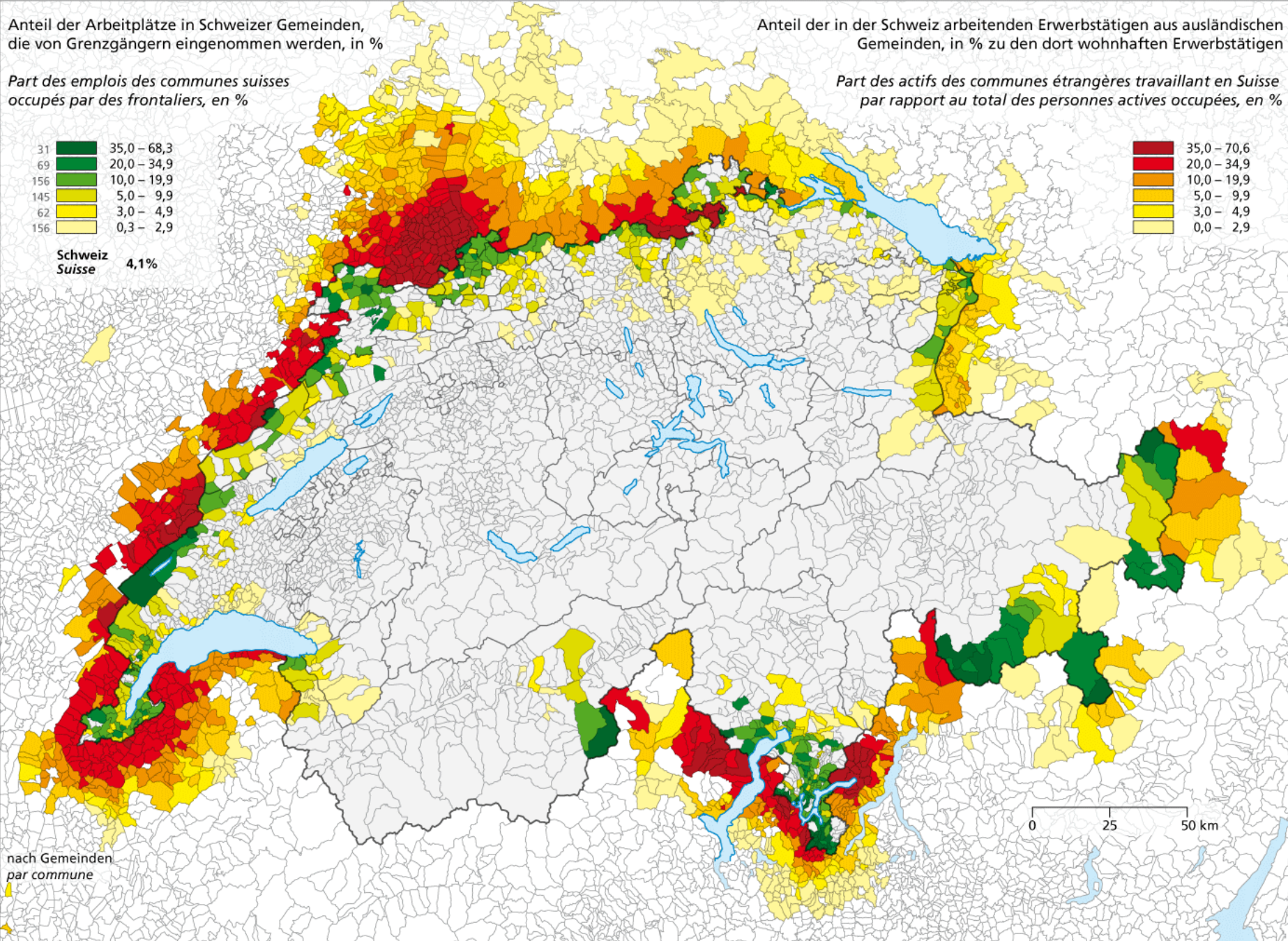
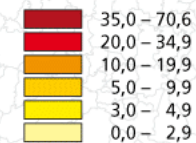
Part des emplois des communes suisses
occupés par des frontaliers, en %



Schweiz
Suisse 4,1%

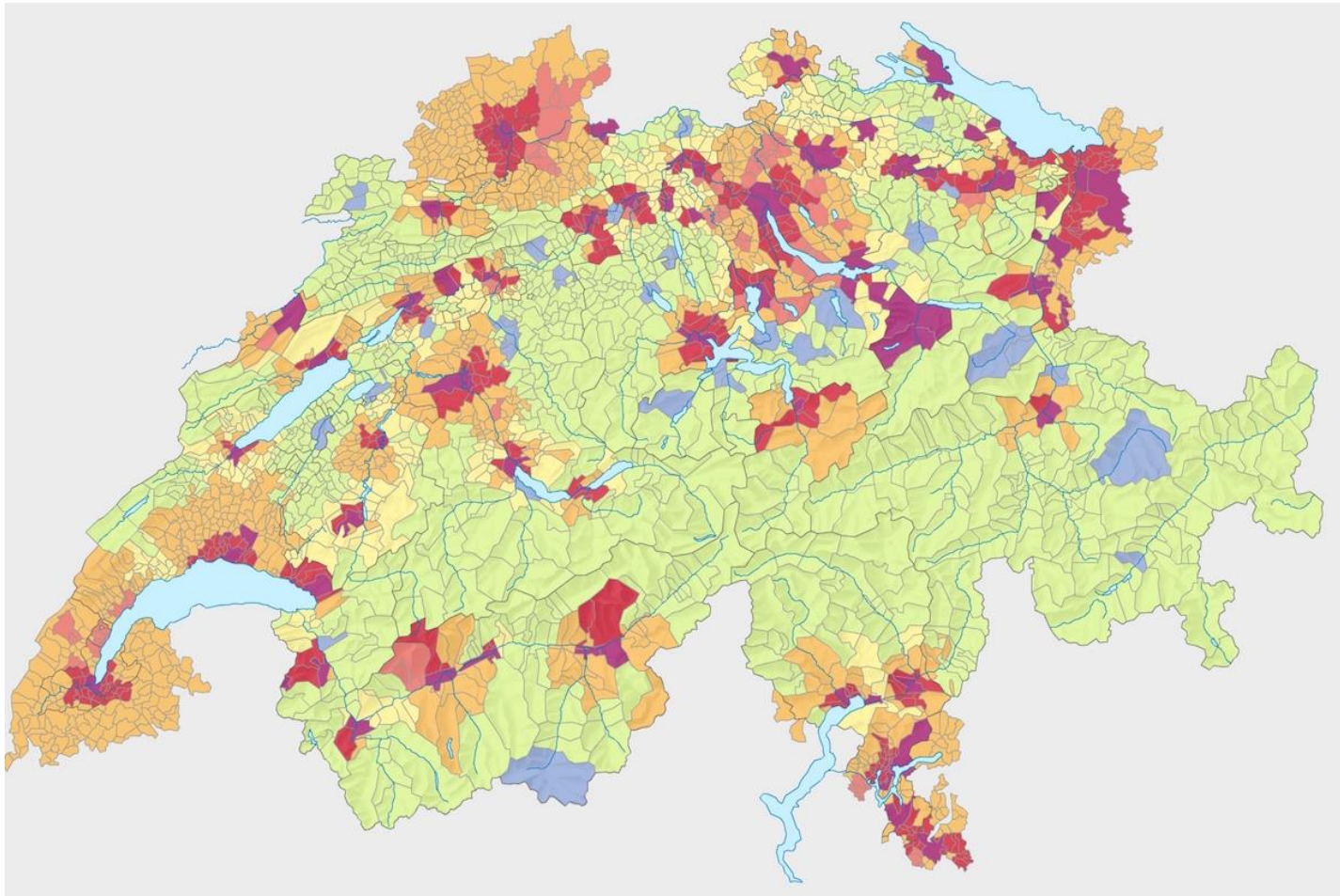
Anteil der in der Schweiz arbeitenden Erwerbstätigen aus ausländischen
Gemeinden, in % zu den dort wohnhaften Erwerbstätigen

Part des actifs des communes étrangères travaillant en Suisse
par rapport au total des personnes actives occupées, en %



nach Gemeinden
par commune

Les nouvelles agglomérations suisses de 2012



Source: PopulationData.net; <https://www.populationdata.net/cartes/suisse-agglomerations-2012/>

(Les questions posées en 2019)

Economie, société et territoire: vers des régions suisses séparées?

- ***Pour la Suisse: de quelles régions parlons-nous?***
- ***Que signifie le terme «séparation»?***
 - *→ une distance qui augmente?*
 - *→ une différenciation accrue?*
 - *→ une incompréhension croissante?*
 - *→ une coupure ou rupture institutionnelle?*
- ***Proposition de lecture dans cette conférence:***
 - *1. Surmonter l'incompréhension: le travail de Coscienza Svizzera*
 - *2. La différenciation économique*
 - *3. La distance mesurée en temps de trajet*
 - *4. Régions suisses et à la position du Tessin, quelle «séparation»?*