



Programma d'azione comunale (PAC) per la pianificazione del territorio del nuovo Comune di Bellinzona



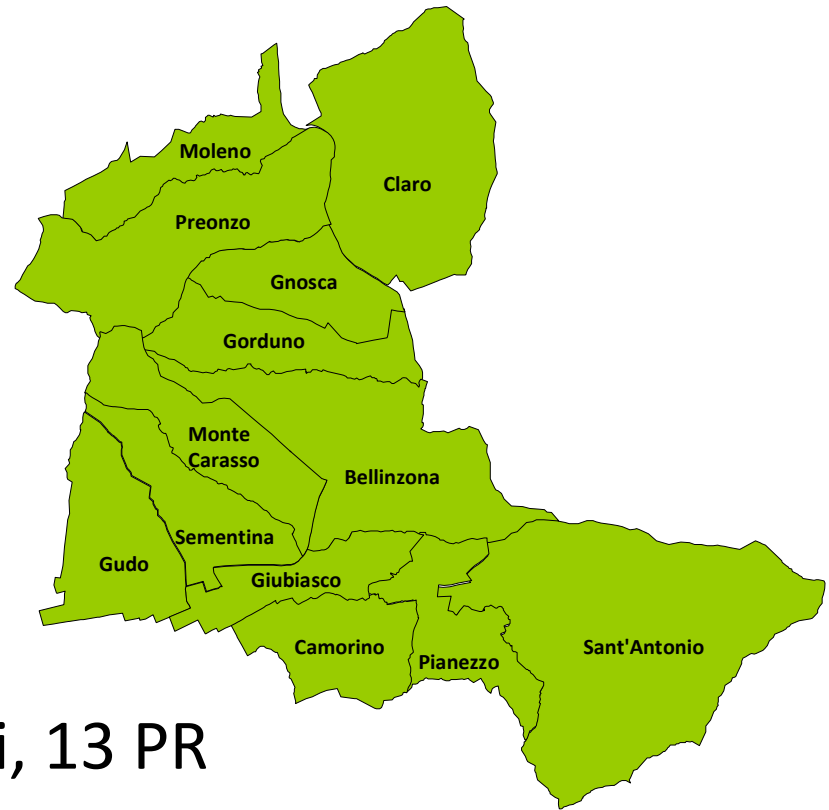
Simone Gianini

Municipale

Capo Dicastero Territorio e mobilità

Premesse

- Aggregazione 3.4.2017
- 44'900 abitanti, 164 km²
- Continuità territoriale
- 13 ex Comuni, 13 Quartieri, 13 PR
- Obiettivo sul lungo termine: **Piano regolatore unico**
- Domande: Come arrivarci? Con quali contenuti?
- Risposte: **Programma d'azione comunale (PAC)**





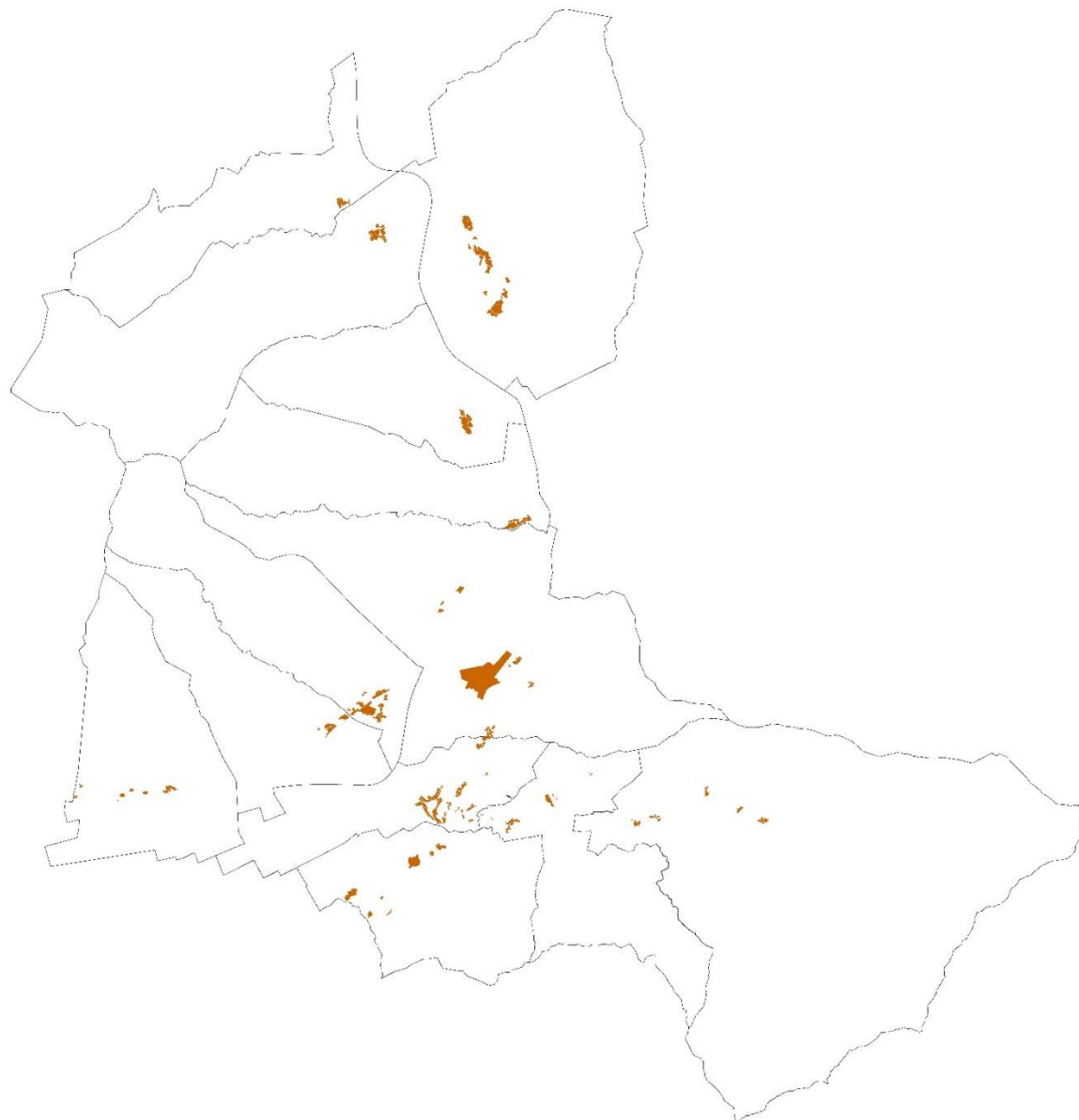
Situazione pianificatoria attuale

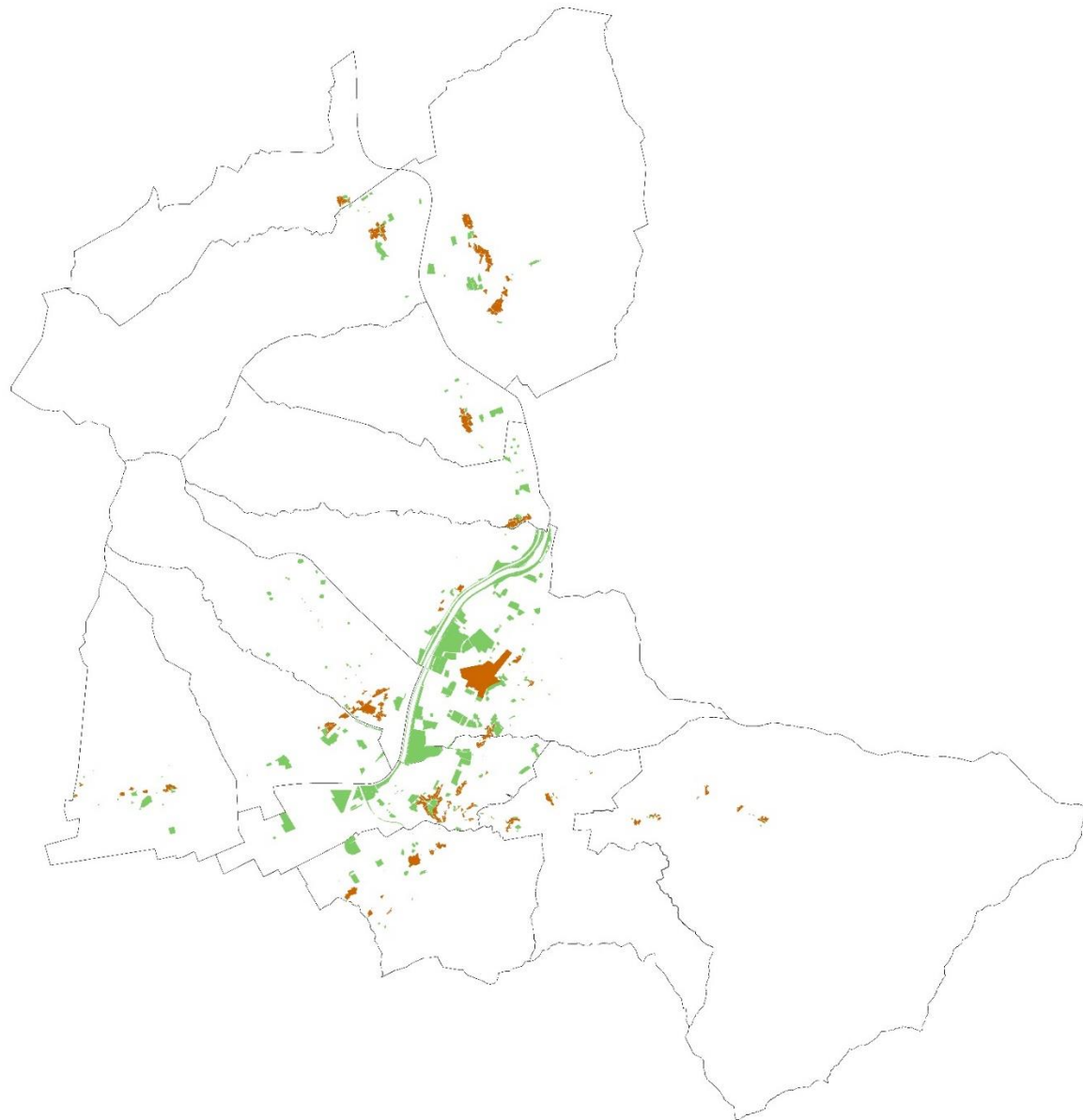


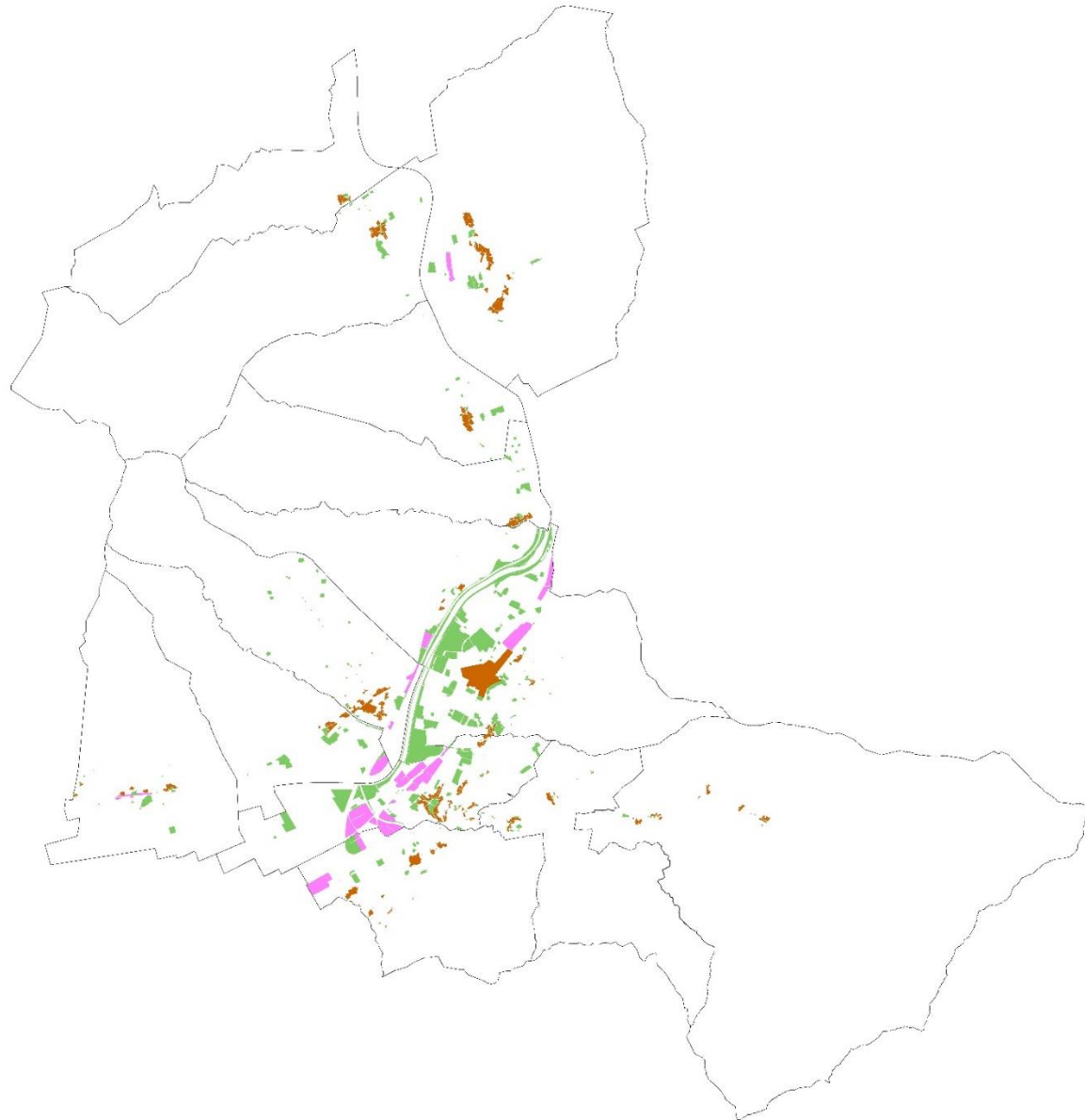
Città di Bellinzona

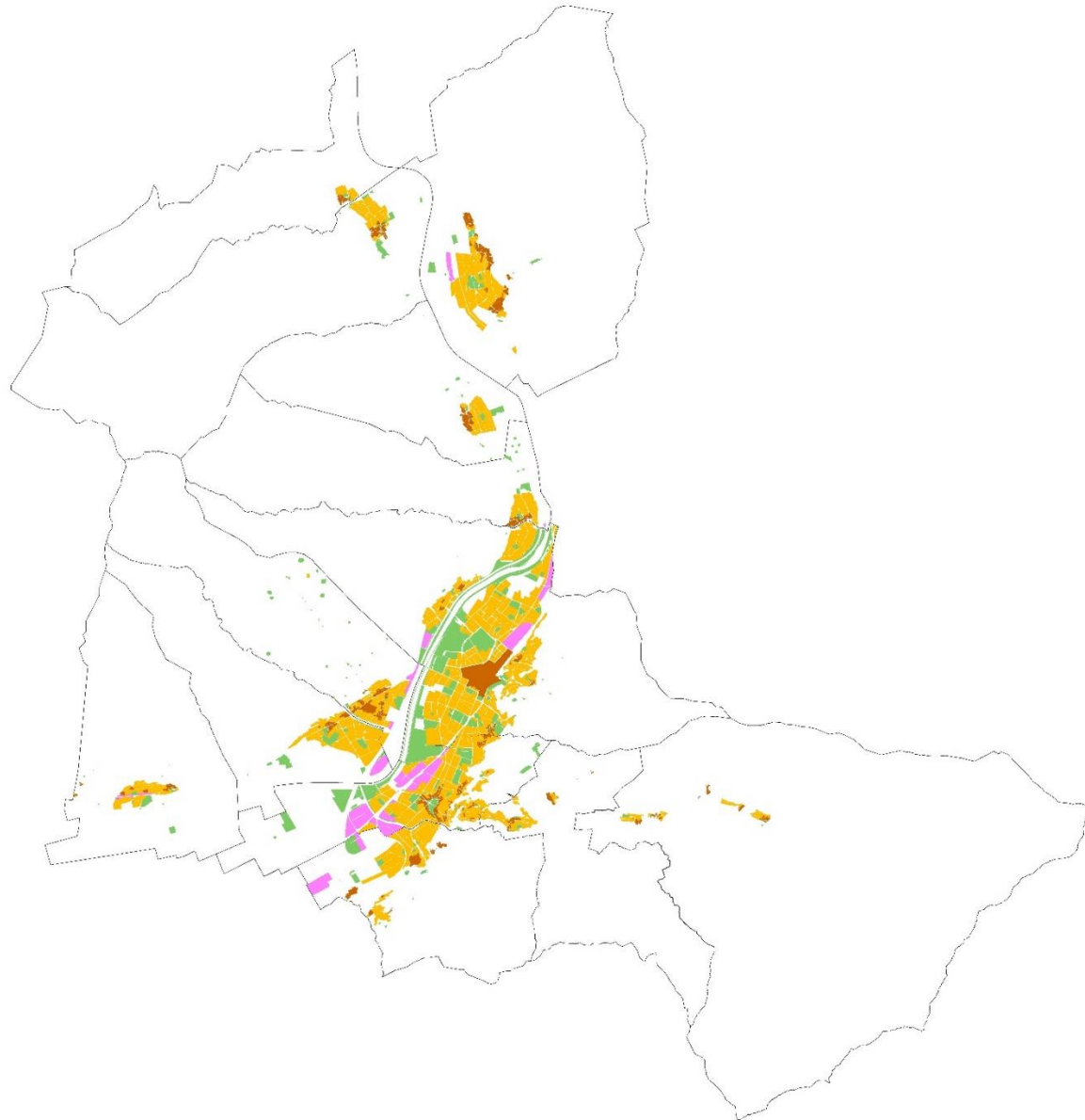


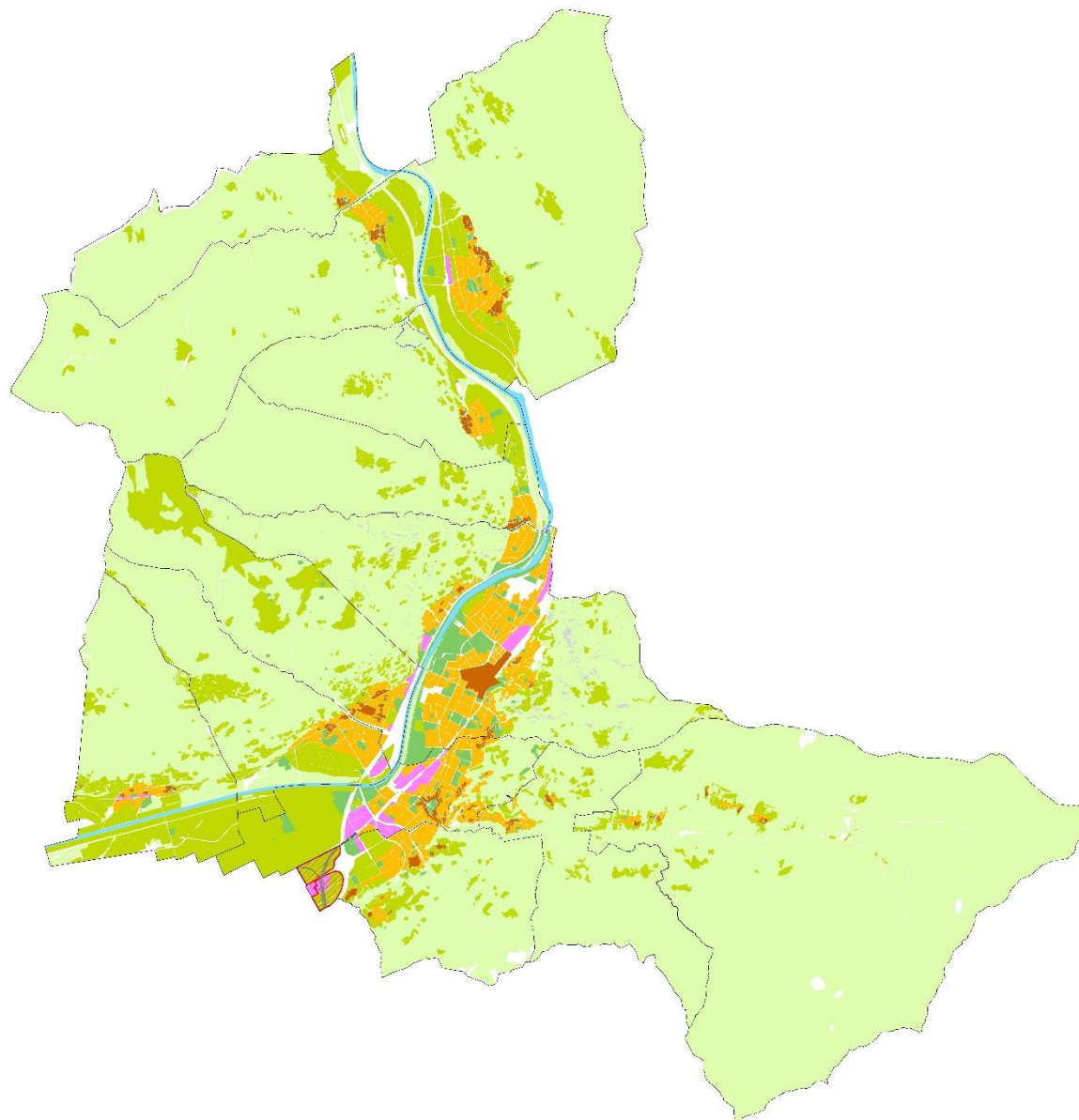














Situazione insediativa attuale



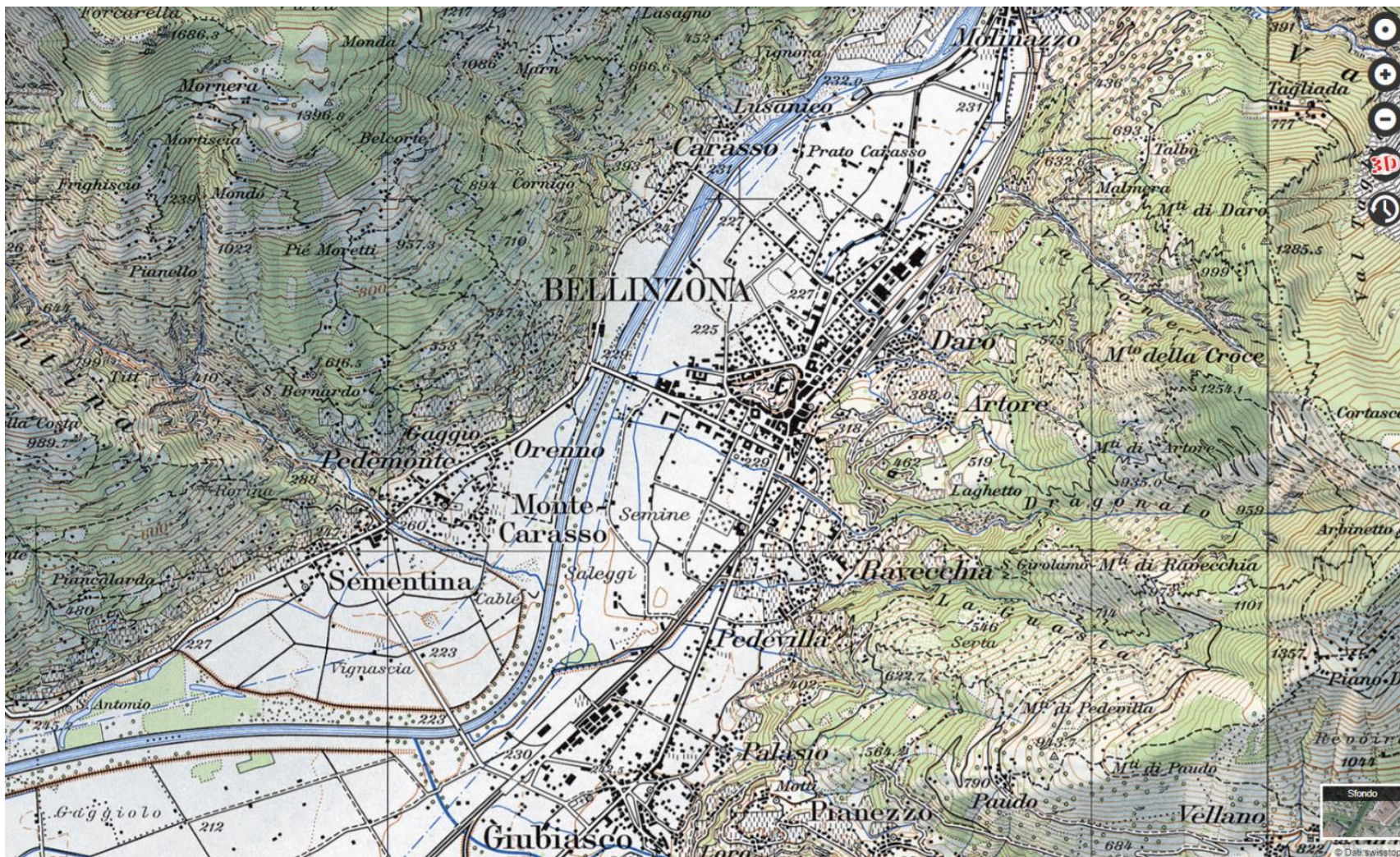
1944

magini aeree swisstopo obl. (swisstopo): Numero immagine: 19454411770969



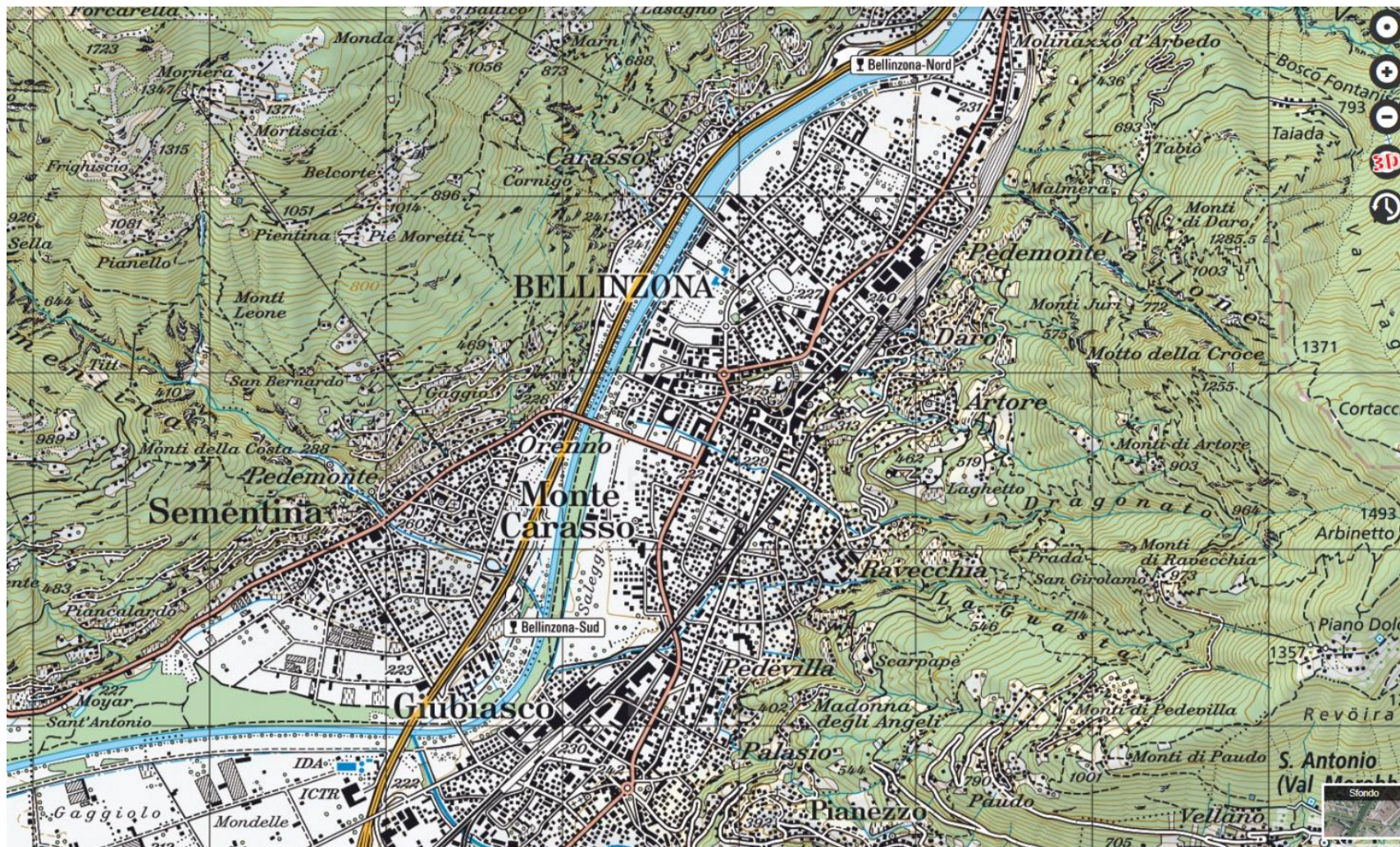


1960





2013

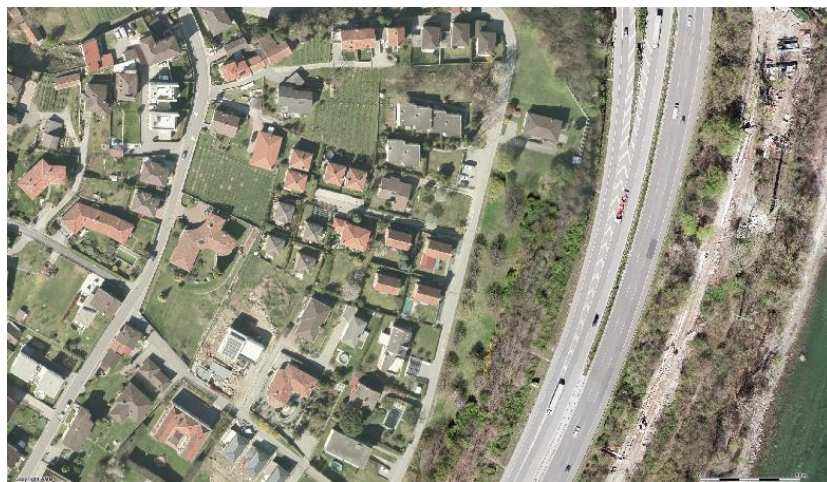




immagini aeree swisstopo bh [swisstopo] ch swisstopo.lubis-luftbilder-dritte-kantone-abkey: 1944022080055



immagini aeree swisstopo bh [swisstopo] ch swisstopo.lubis-luftbilder-dritte-kantone-abkey: 19561180030127



immagini aer. swisstopo odint [swisstopo] ch swisstopo.lubis-luftbilder-dritte-kantone-abkey: 20087010621044





Riassumendo:

- Problematiche
 - frammentazione delle zone di utilizzazione
 - dispersione degli insediamenti (periurbanizzazione)
 - disponibilità di zone edificabili
 - costante crescita del bisogno di mobilità
- Scenario auspicato

«sviluppo coordinato e sostenibile degli insediamenti e della mobilità, attento alla qualità di vita, alla tutela e alla valorizzazione del paesaggio e alle opportunità di crescita economica»; **sviluppo centripeto di qualità**



Programma d'azione comunale

- Piano direttore comunale, piano d'indirizzo comunale, studio di base, *masterplan*
- Documento strategico
 - ▷ **indirizzi dello sviluppo del territorio del nuovo Comune di Bellinzona per i prossimi 15-20 anni)**
- Documento operativo
 - ▷ **azioni e misure, non solo di carattere pianificatorio, comprese tappe e modalità delle revisioni dei singoli PR per tendere a un documento pianificatorio unico nel rispetto delle peculiarità dei singoli quartieri**



Programma d'azione comunale

- Obiettivi
 - Definire e orientare lo sviluppo del nuovo Comune per i prossimi 15-20 anni, valorizzando i suoi punti di forza e ottimizzando l'utilizzazione del territorio
 - Dotare progressivamente il nuovo Comune di un Piano regolatore unitario (PRU), sistematico e coordinato per tutti i quartieri che lo compongono
 - Aggiornare gli ordinamenti pianificatori alle basi legali nel frattempo revisionate e agli obiettivi e alle misure definiti dagli studi sin qui già svolti (PAB e Studio aggregativo)

Programma d'azione comunale

- Contenuto

- A. **Analisi** dei PR e del territorio del nuovo Comune

Ad esempio:

- *Tessuto costruito (contenibilità, occupazione degli edifici, vetustà, destinazioni, sostanza sociale, anche per quartiere)*
- *Luoghi d'interesse (strategici, servizi, ecc.)*
- *Aree verdi e luoghi sensibili (ad esempio ISOS)*
- *Percorsi pedonali, ciclabili, trasporto pubblico (TP)*
- *Evoluzione demografica (abitanti, età, popolazione scolastica, ecc.)*
- *Evoluzione delle economie domestiche (numero componenti, capacità finanziaria)*
- *Evoluzione della mobilità*

Programma d'azione comunale

- Contenuto

B. Definizione degli **indirizzi strategici** e delle **visioni** per lo sviluppo territoriale del nuovo Comune per i prossimi 15-20 anni

C. **Valutazione** dei risultati d'analisi (A.) in base agli indirizzi strategici (B.), alla legislazione superiore e alla pianificazione direttrice

Ad esempio:

- *Come organizzare il territorio?*
- *Come realizzare la maglia del tessuto urbano e degli spazi pubblici?*
- *Dove sviluppare i luoghi strategici?*
- *Dove preservare i luoghi sensibili?*



Programma d'azione comunale

- Contenuto
 - D. Definizione del **piano d'azione** per l'implementazione degli indirizzi strategici, dei principi della legislazione superiore e della pianificazione direttrice, **comprese le tappe e modalità per le future revisioni dei PR dei 13 ex Comuni, con l'obiettivo di arrivare con il tempo a un documento pianificatorio unitario (PRU) nel rispetto delle peculiarità dei singoli quartieri**

Procedura

- Rilievi e studi preliminari
- Mandato di studio in parallelo (MSP; norma SIA 143)

Fase 1 (prequalifica)

- **Bando di concorso pubblico**
- **Collegio esperti**
- Selezione di **3 gruppi interdisciplinari** (con all'interno le competenze dell'architettura, dell'urbanistica, dell'ingegneria del traffico, dell'ingegneria ambientale e dell'economia)

Fase 2 (mandato di studio in parallelo)

- Lavoro di ciascuno dei 3 gruppi in base al **capitolato d'oneri**
- **Messa in concorrenza** delle soluzioni proposte (*masterplan*)
- **Rapporto finale del collegio esperti** all'attenzione del Municipio



Procedura

- Procedura partecipativa (informazione e partecipazione di portatori d'interessi e della popolazione)
- Allestimento finale Programma d'azione comunale
- Approvazione del Municipio
- Voto consultivo in Consiglio comunale



Tempistica

- Approvazione del messaggio municipale in CC
- 21 mesi di lavoro dalla sua crescita in giudicato
- Ricorsi permettendo: allestimento completo entro la fine della corrente legislatura
- Voto consultivo in Consiglio comunale subito all'inizio della prossima legislatura per poi iniziare con l'implementazione delle misure e con le revisioni dei PR vigenti



Grazie per l'attenzione

